



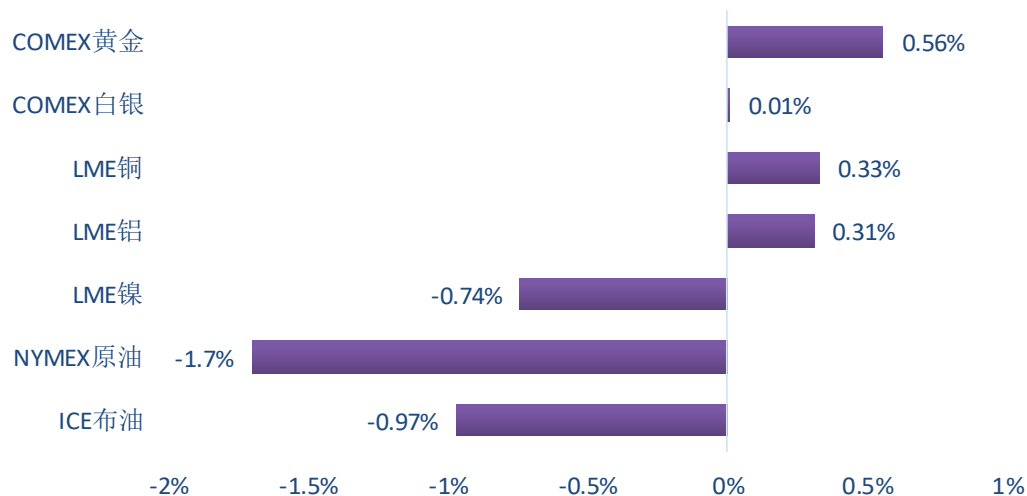
**鑫鼎盛期货有限公司**

**黑色系期现数据日报**

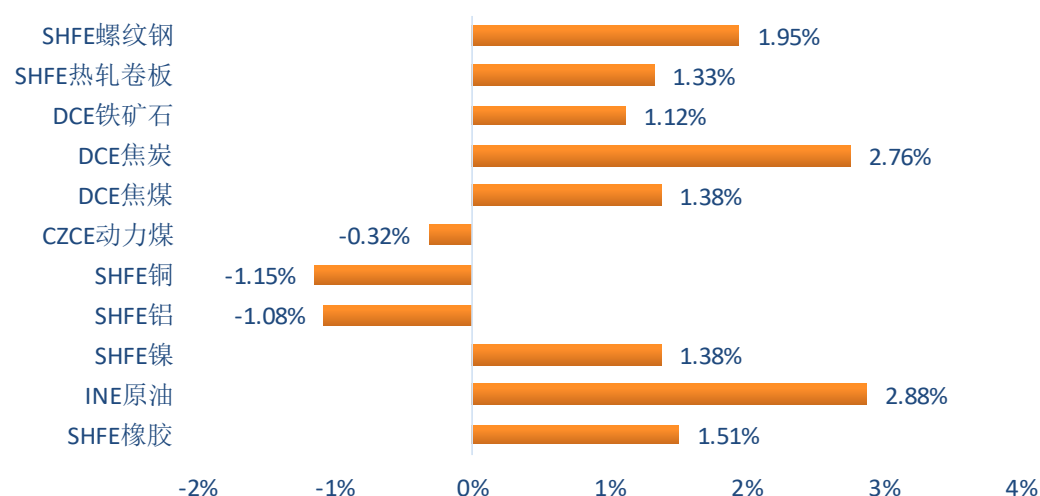
产业服务部

# 全球市场纵览-涨跌幅度

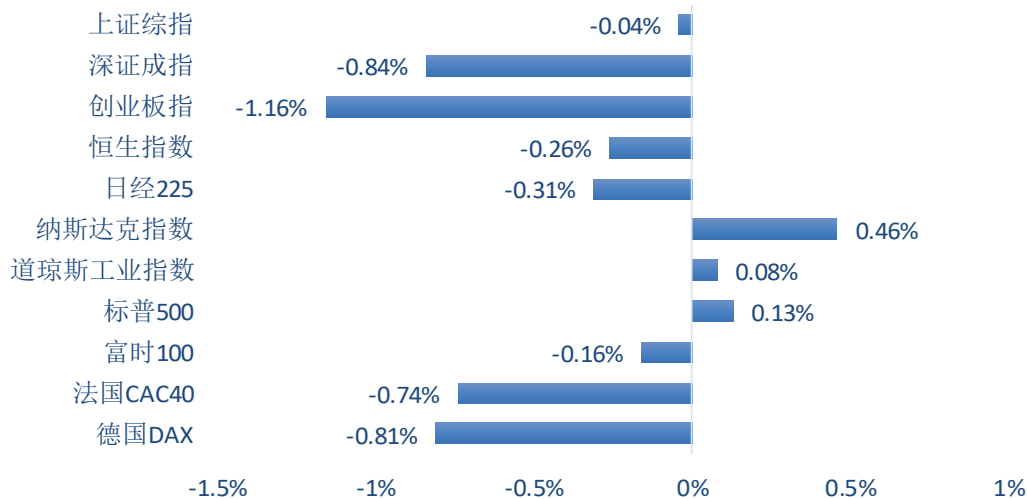
## 国际期货市场



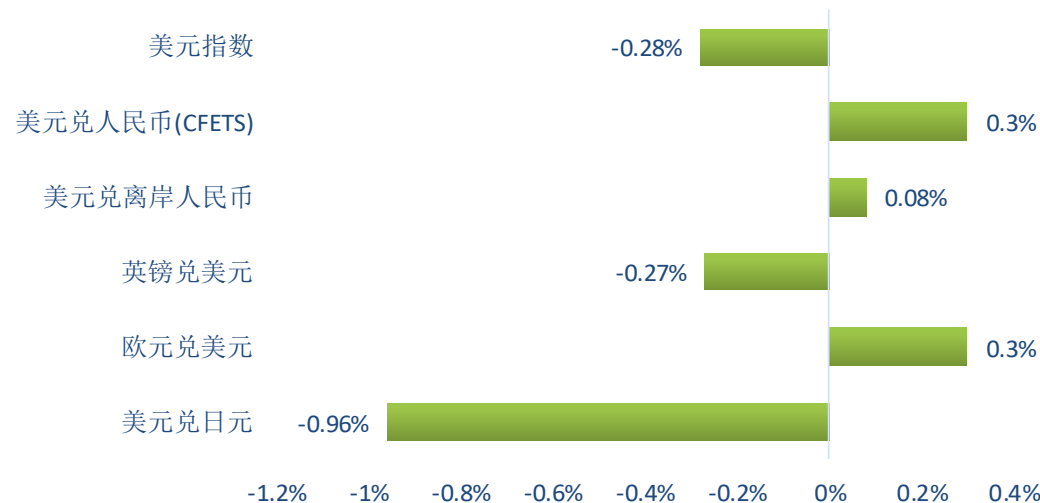
## 国内期货市场



## 股票市场



## 外汇市场



注：截止发稿时各品种涨跌幅度



# 1

## 期现数据

Spot & Futures Data

现货各品种数据跟踪

分类	品种信息		现货价格				基差变化				
	品种	地区	今日价格	昨日价格	涨跌	日环比	期货收盘价	今日基差	昨日基差	涨跌	日环比
成材端	螺纹钢 HRB400 20mm	上海	3780	3770	10	0.27%	3455	325	388	-63	-16.24%
		广州	4270	4270	0	0.00%	3455	815	888	-73	-8.22%
		北京	3680	3690	-10	-0.27%	3455	225	308	-83	-26.95%
	热轧板卷 Q235B:4.75mm	上海	3620	3610	10	0.28%	3350	270	316	-46	-14.56%
		天津	3590	3580	10	0.28%	3350	240	286	-46	-16.08%
		乐从	3860	3870	-10	-0.26%	3350	510	576	-66	-11.46%
	冷轧板卷 1.0mm	上海	4130	4130	0	0.00%					
		天津	4040	4060	-20	-0.49%					
		乐从	4220	4220	0	0.00%					
	热轧带钢 2.5mm*232	唐山	3560	3580	-20	-0.56%					
		无锡	3750	3770	-20	-0.53%					
		广州	3830	3850	-20	-0.52%					
	中板 普20mm	上海	3800	3770	30	0.80%					
		广州	4010	4010	0	0.00%					
天津		3640	3650	-10	-0.27%						
方坯 Q235	唐山	3280	3260	20	0.61%						
	江苏	3390	3480	-90	-2.59%						
原料端	澳大利亚 PB粉矿:61.5%	青岛港	553	548	5	0.91%	497	56	58.5	-2.5	-4.27%
		京唐港	556	556	0	0.00%	497	59	66.5	-7.5	-11.28%
	主焦煤	山西	1650	1650	0	0.00%	1175.5	474.5	504.5	-30	-5.95%
	准一级冶金焦	天津港	2300	2300	0	0.00%	1937	363	423.5	-60.5	-14.29%
地区差	品种	今日价差	昨日价差	涨跌	日环比	品种	今日价差	昨日价差	涨跌	日环比	
	上海螺纹钢-广州螺纹钢	-490	-500	10	-2.00%	唐山带钢-无锡带钢	-190	-190	0	0.00%	
	上海螺纹钢-北京螺纹钢	100	80	20	25.00%	唐山带钢-广州带钢	-270	-270	0	0.00%	
	上海热卷-天津热卷	30	30	0	0.00%	上海中板-广州中板	-210	-240	30	-12.50%	
	上海热卷-乐从热卷	-240	-260	20	-7.69%	上海中板-天津中板	160	120	40	33.33%	
	上海冷轧-天津冷轧	90	70	20	28.57%						
	上海冷轧-乐从冷轧	-90	-90	0	0.00%						
品种差	上海热卷-上海螺纹钢	-160	-160	0	0.00%	上海螺纹-唐山方坯	500	510	-10	-1.96%	
	上海冷轧-上海热卷	510	520	-10	-1.92%	北京螺纹-唐山方坯	400	430	-30	-6.98%	
	上海中板-上海热卷	180	180	0	0.00%	唐山带钢-唐山方坯	280	320	-40	-12.50%	

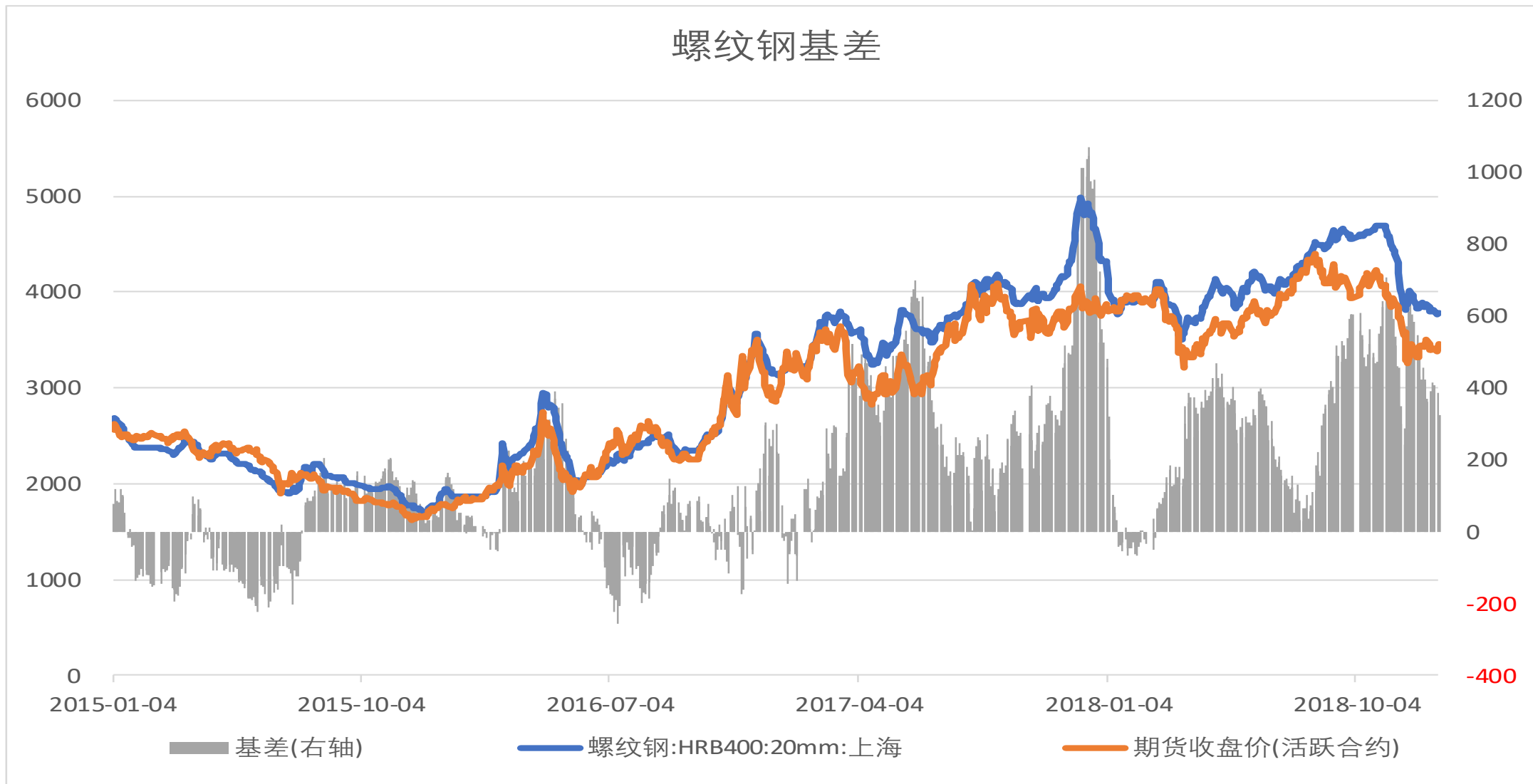
期货各品种数据跟踪					
	品种	今日收盘价	昨日收盘价	涨跌	日环比
期货价格	螺纹钢（活跃合约）	3455	3382	73	2.16%
	热轧卷板（活跃合约）	3350	3294	56	1.70%
	铁矿石（活跃合约）	497	489.5	7.5	1.53%
	焦煤（活跃合约）	1175.5	1145.5	30	2.62%
	焦炭（活跃合约）	1937	1876.5	60.5	3.22%
	锰硅（活跃合约）	7312	7198	114	1.58%
	硅铁（活跃合约）	5736	5704	32	0.56%
期货价差	螺纹钢1901-1905	408	452	-44	-9.73%
	热卷1901-1905	292	361	-69	-19.11%
	铁矿1901-1905	44.5	51.5	-7	-13.59%
	焦煤1901-1905	244.5	302	-57.5	-19.04%
	焦炭1901-1905	270.5	353.5	-83	-23.48%
	主力螺纹/铁矿石	7.13	7.09	0.05	0.66%
	主力焦炭/焦煤	1.55	1.54	0.01	0.91%
	主力卷螺差	-221	-179	-42	23.46%
盘面利润	主力焦炭盘面利润	385	370	15.01	4.05%
	主力螺纹钢盘面利润	806	765	41	5.38%
	华东长流程钢厂利润	645	645	0	-0.06%
	华东短流程钢厂利润	165	155	10	6.43%

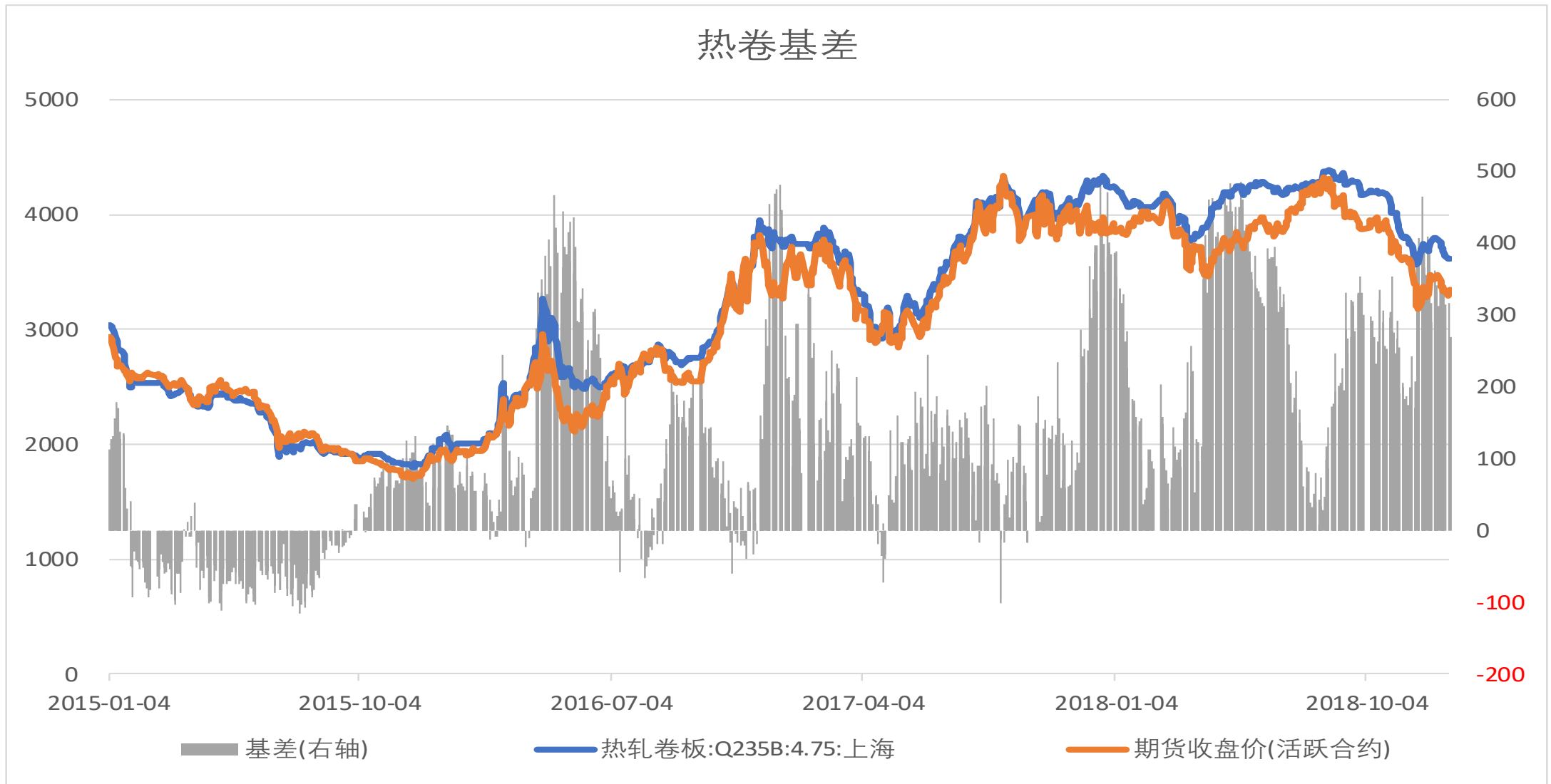


2

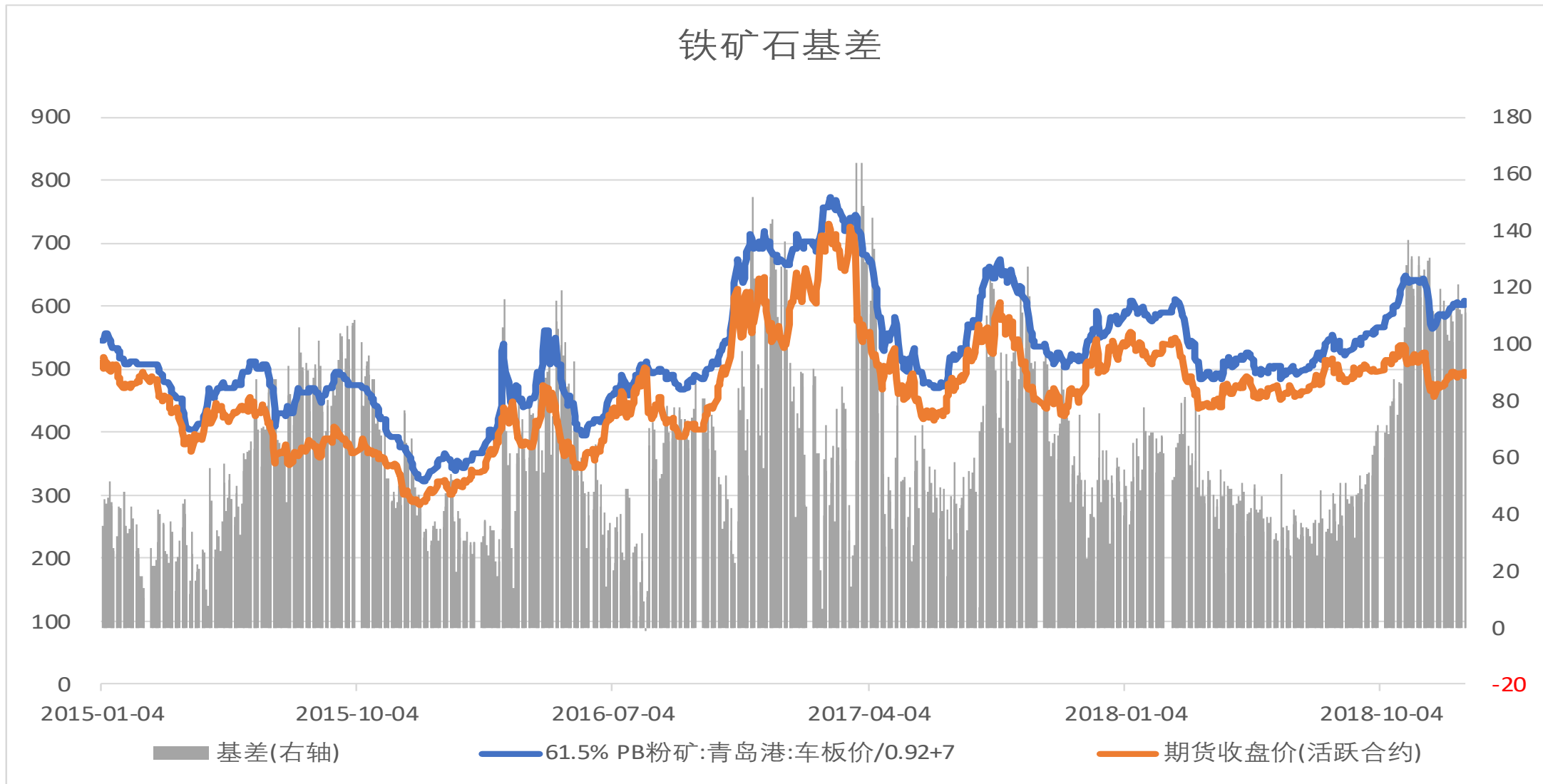
# 基差分析

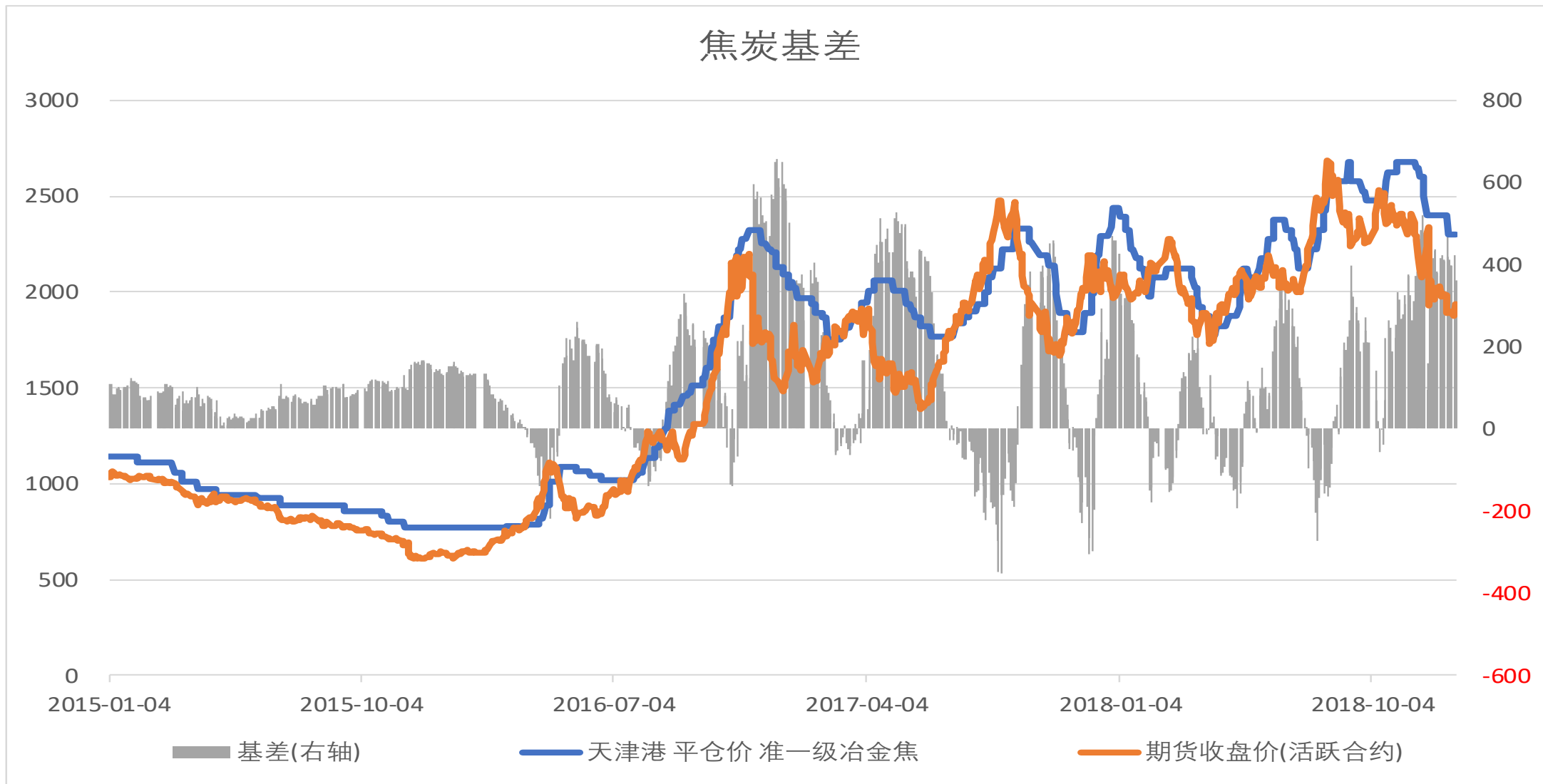
Basis Analysis

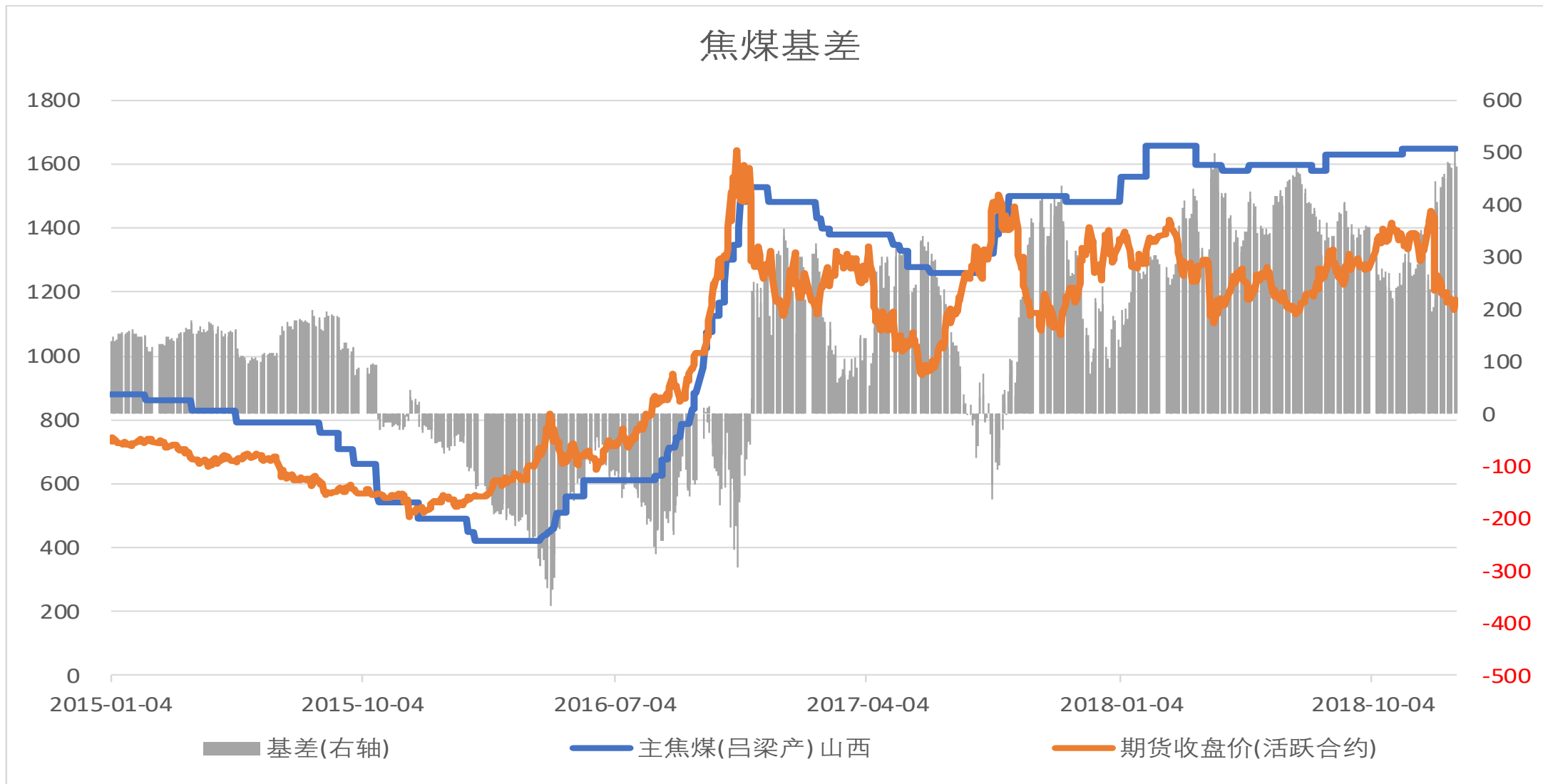












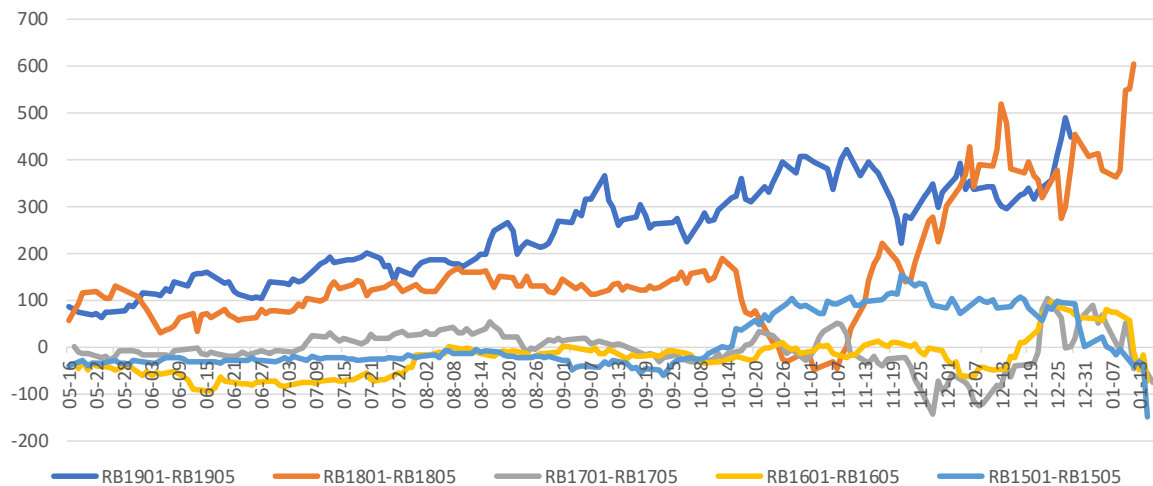


3

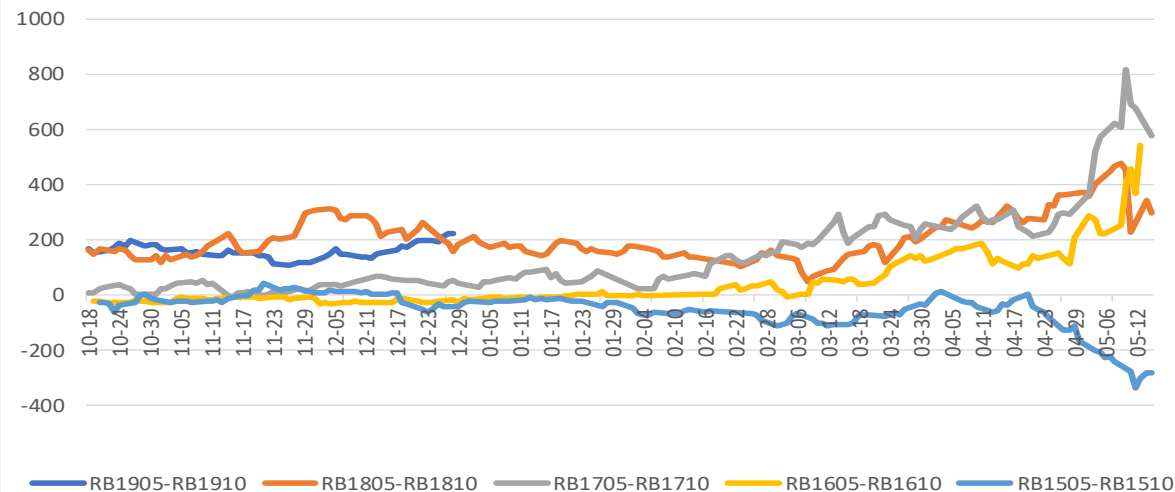
# 跨期套利

Calendar Spread

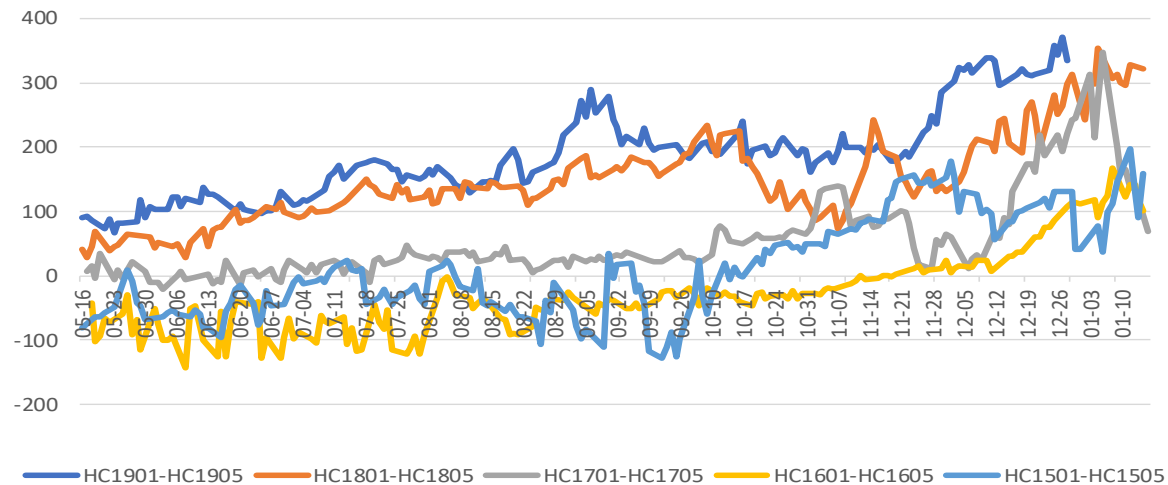
螺纹01-05跨期套利



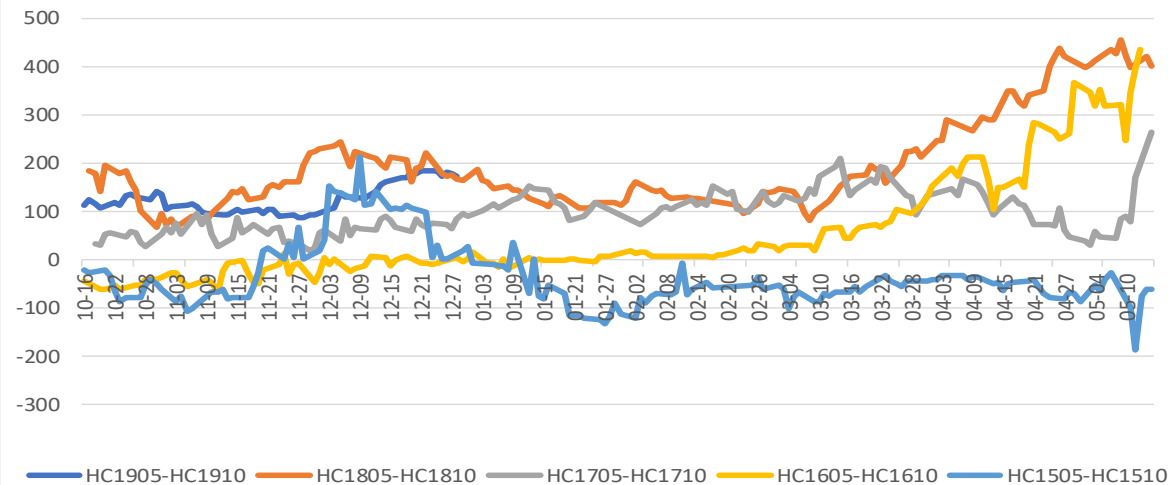
螺纹05-10跨期套利



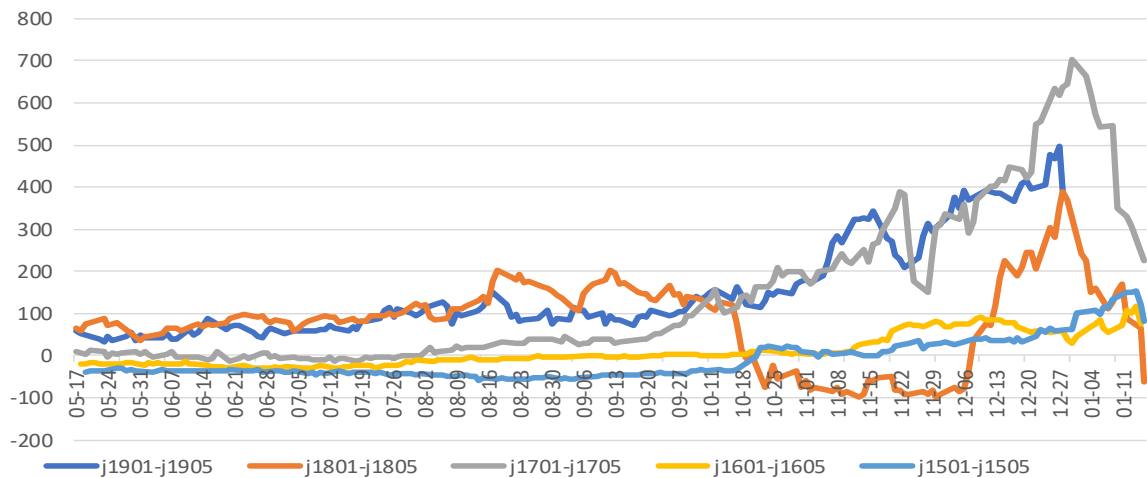
热卷01-05跨期套利



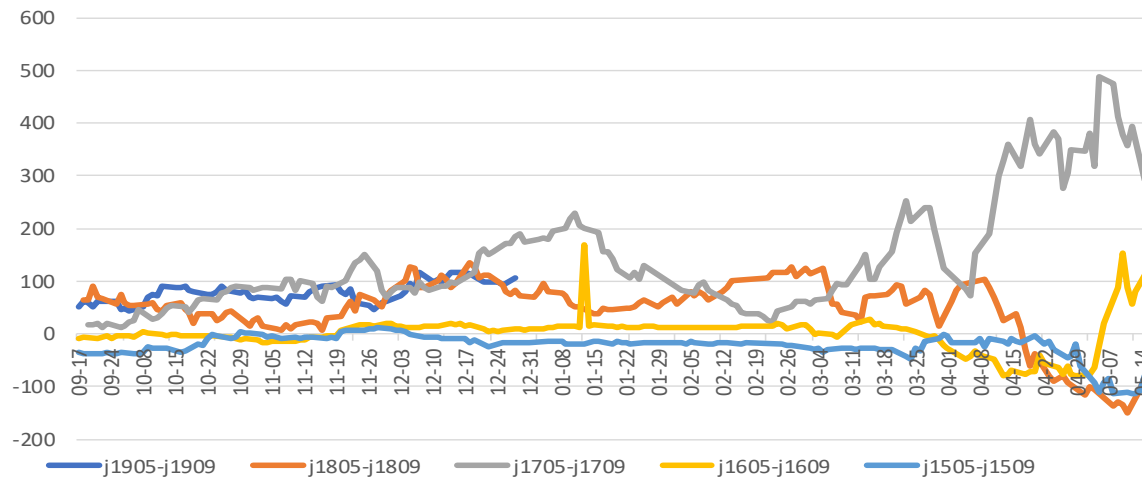
热卷05-10跨期套利



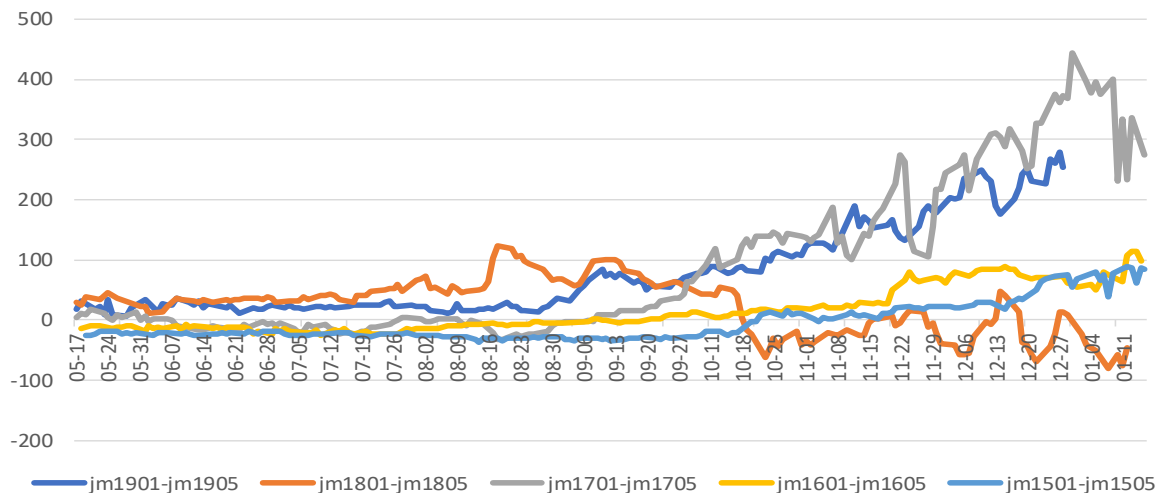
焦炭01-05跨期套利



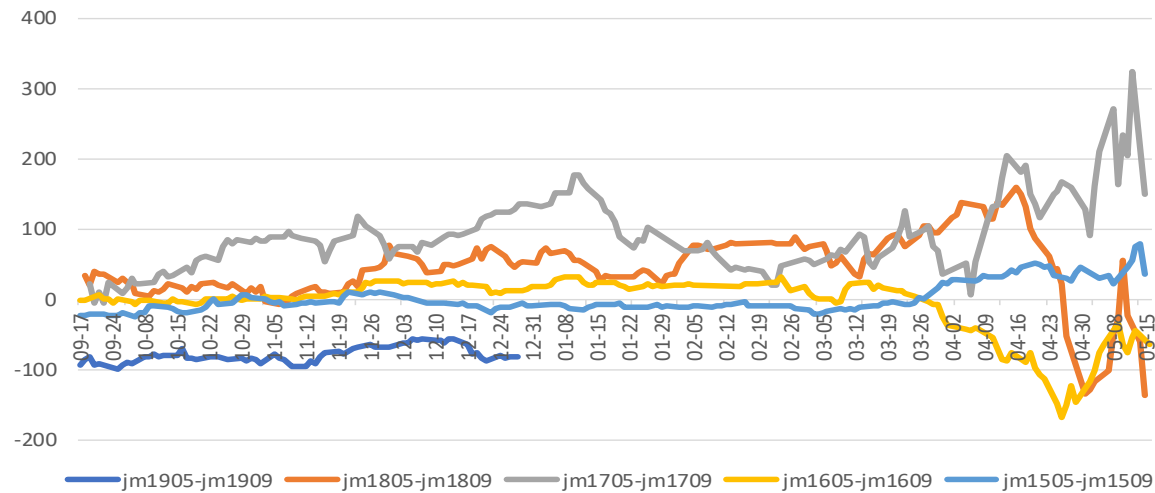
焦炭05-09跨期套利



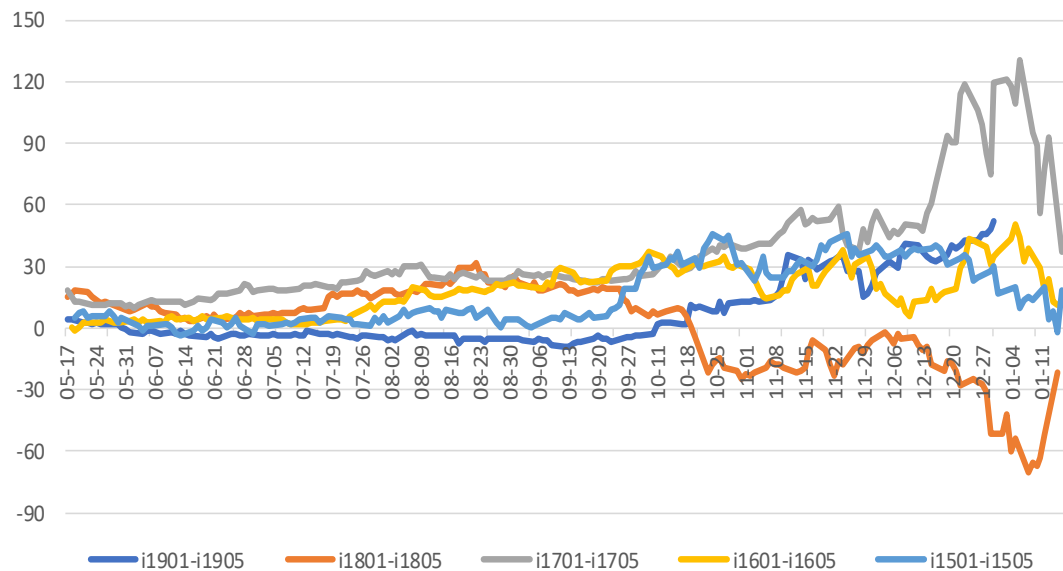
焦煤01-05跨期套利



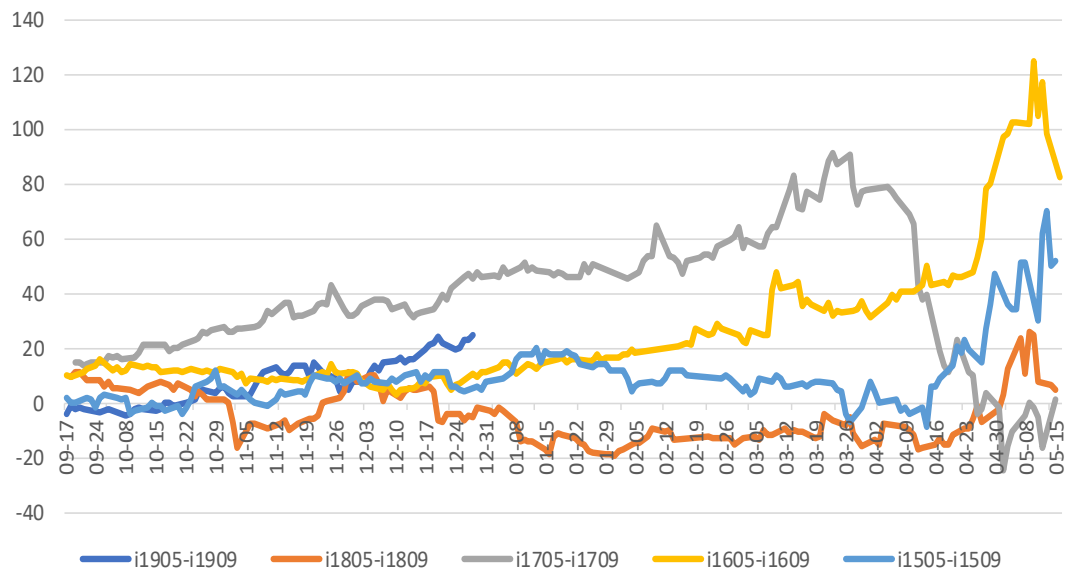
焦煤05-09跨期套利



### 铁矿石01-05跨期套利



### 铁矿石05-09跨期套利



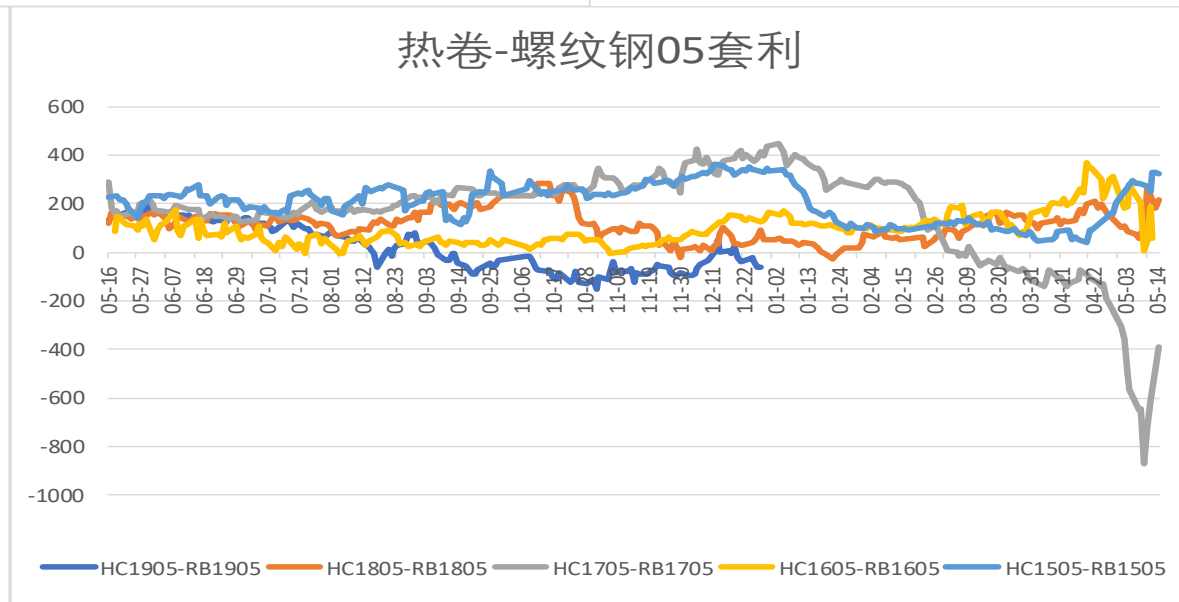
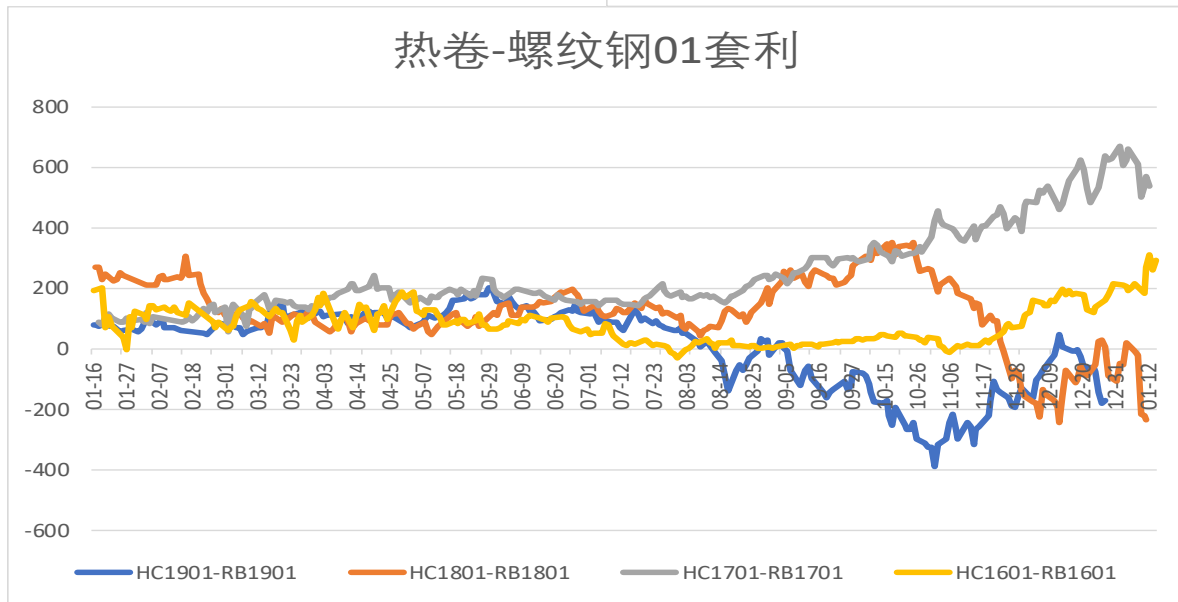
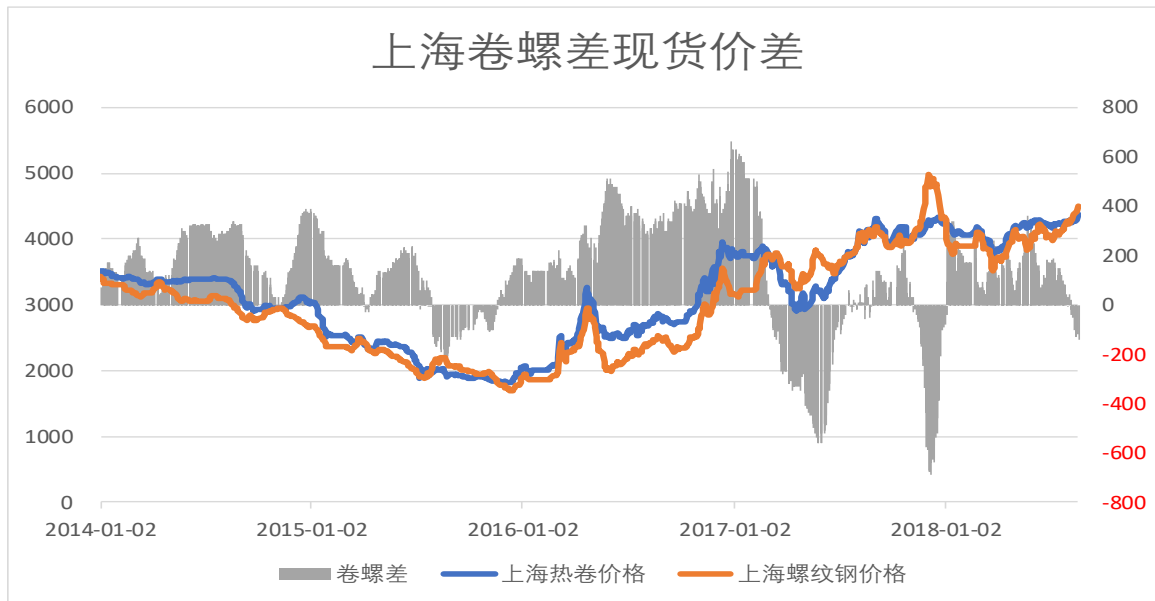


# 4

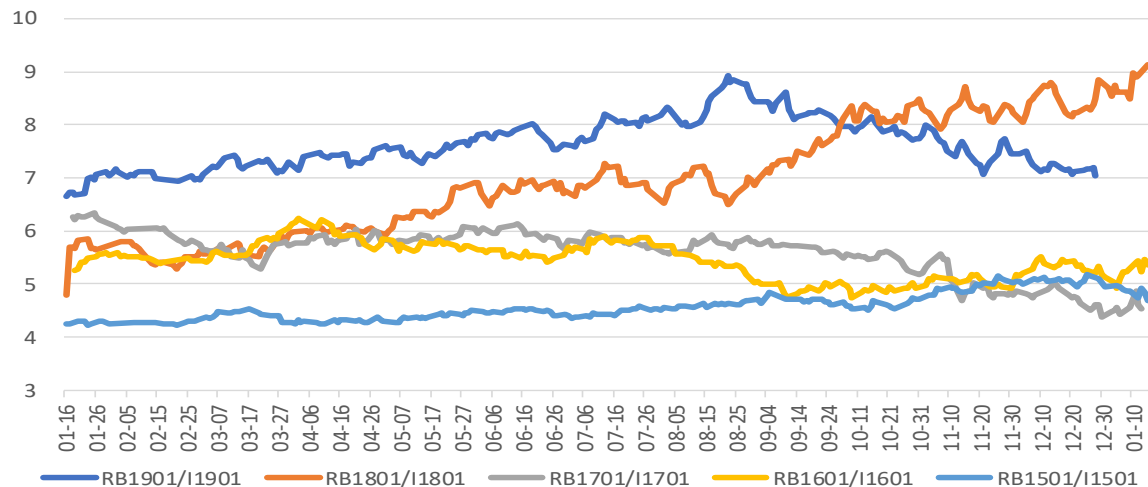
## 跨品种套利

Intercommodity Spread

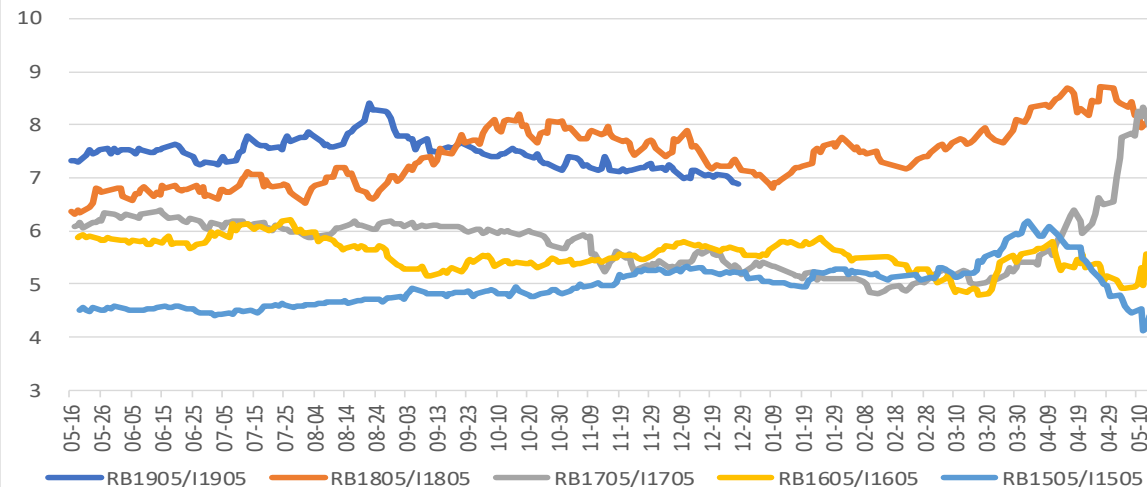




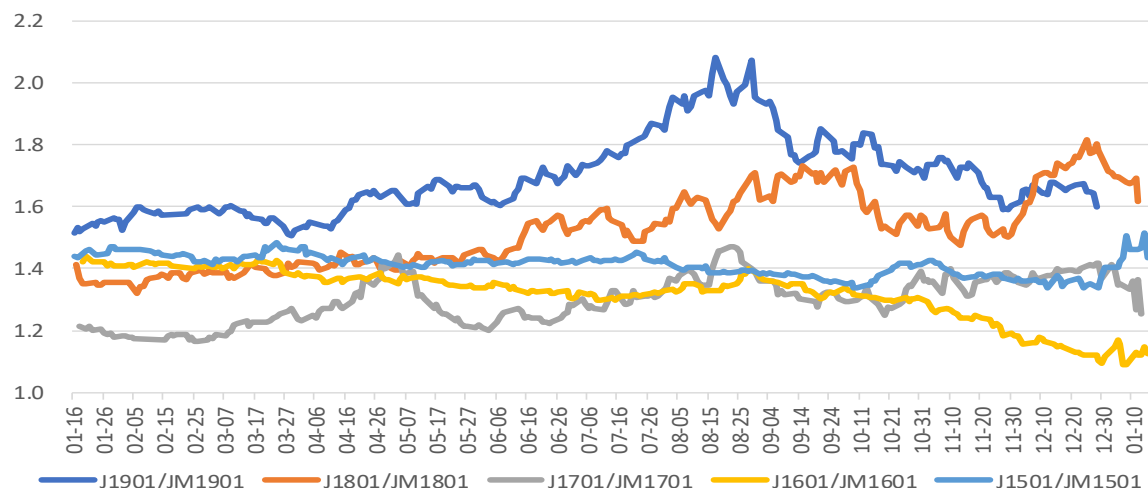
螺纹钢铁矿石比价



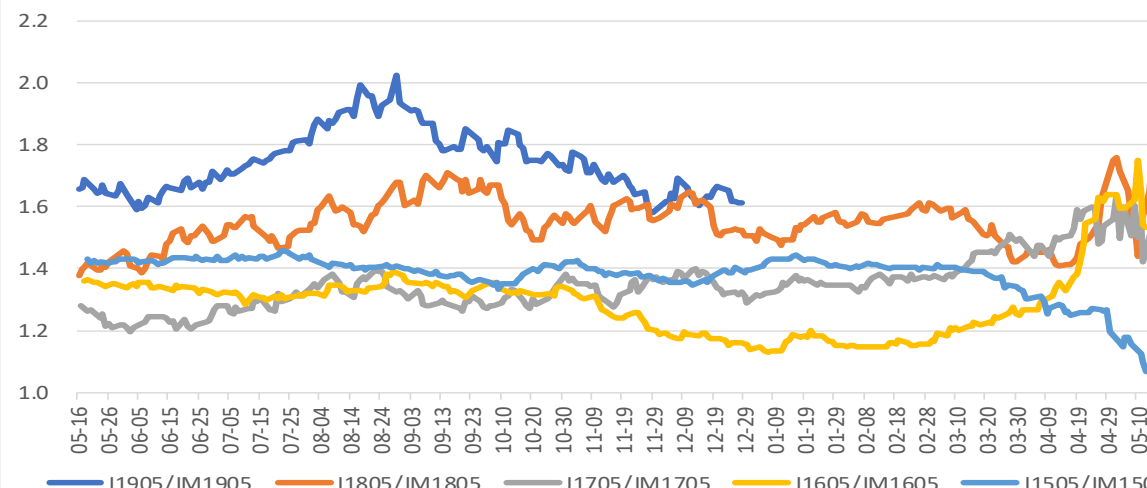
螺纹钢铁矿石比价



焦炭焦煤比价



焦炭焦煤比价



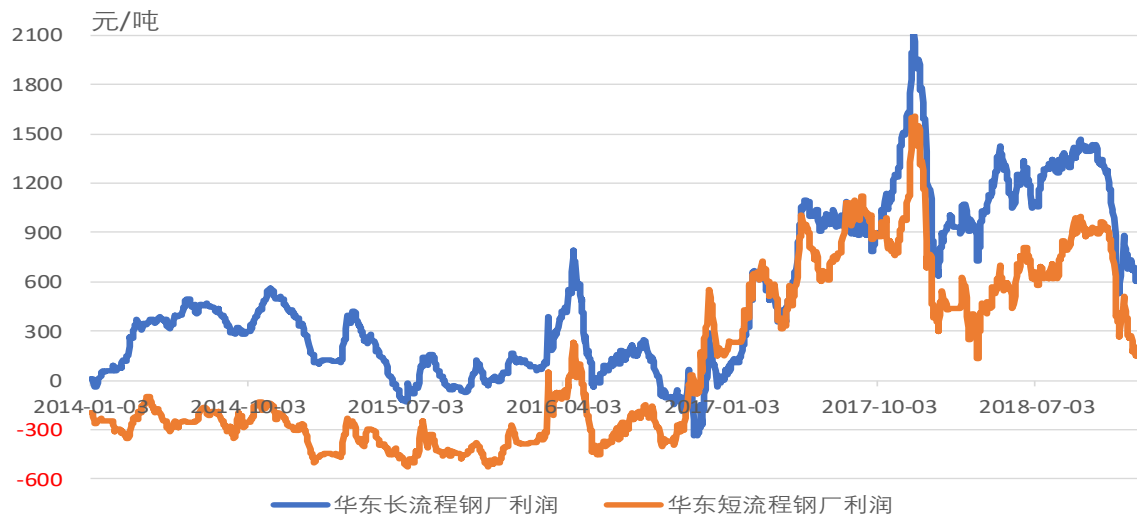


5

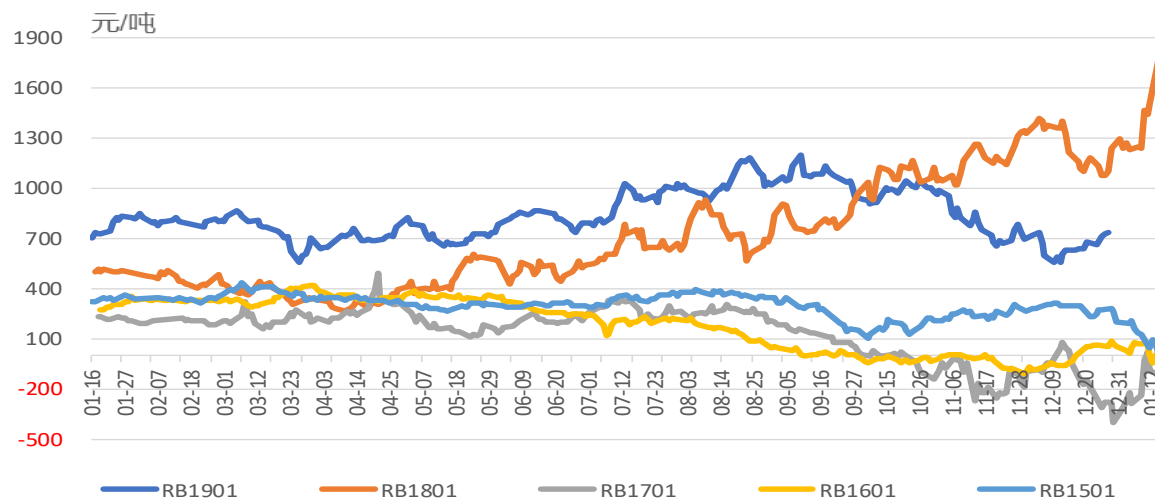
# 利润分析

Profit Analysis

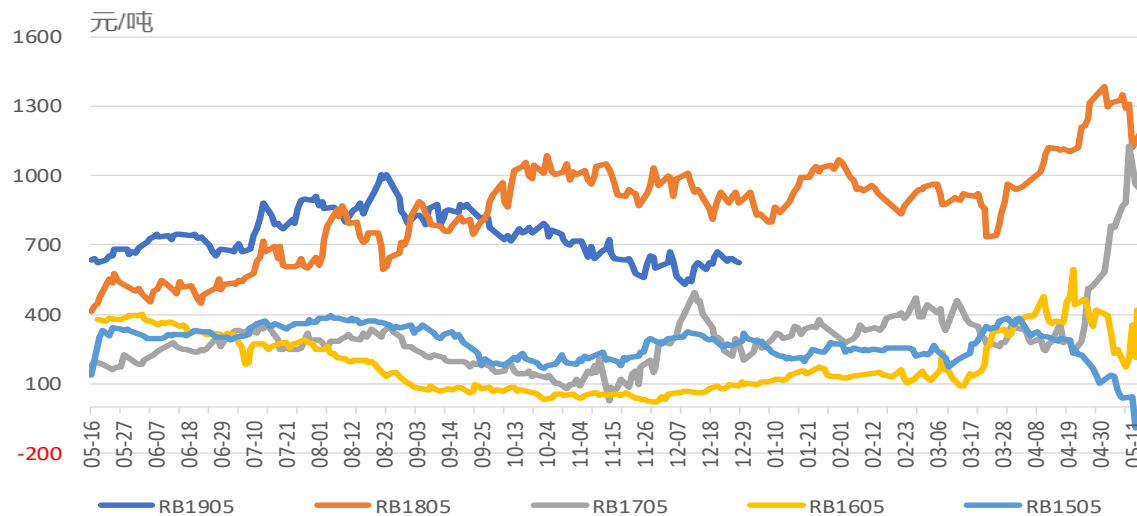
### 华东长流程-短流程钢厂利润

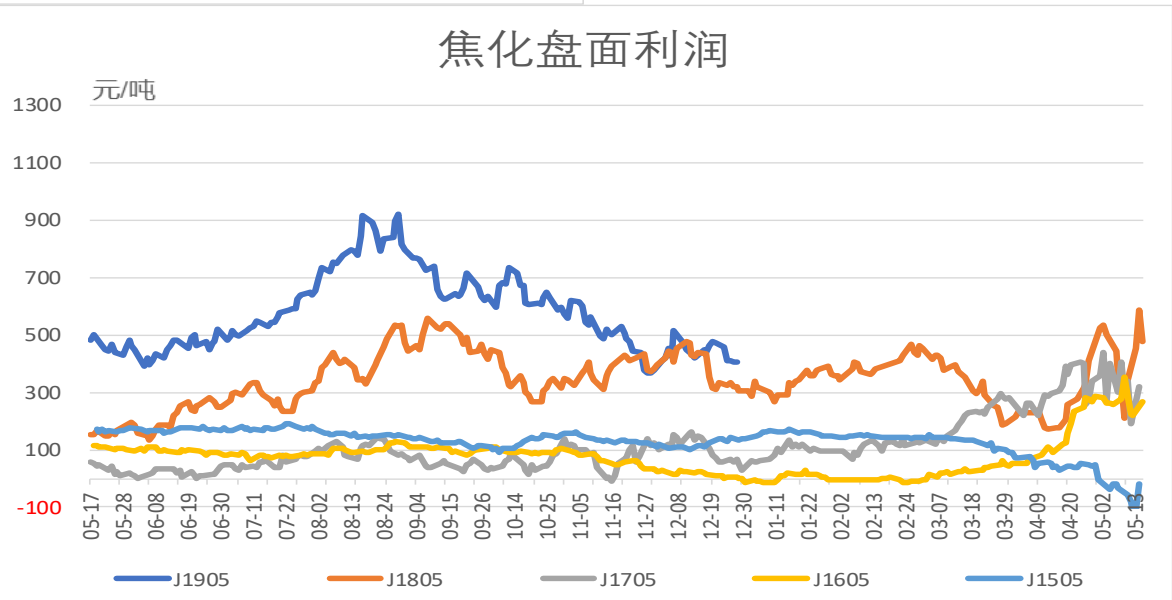
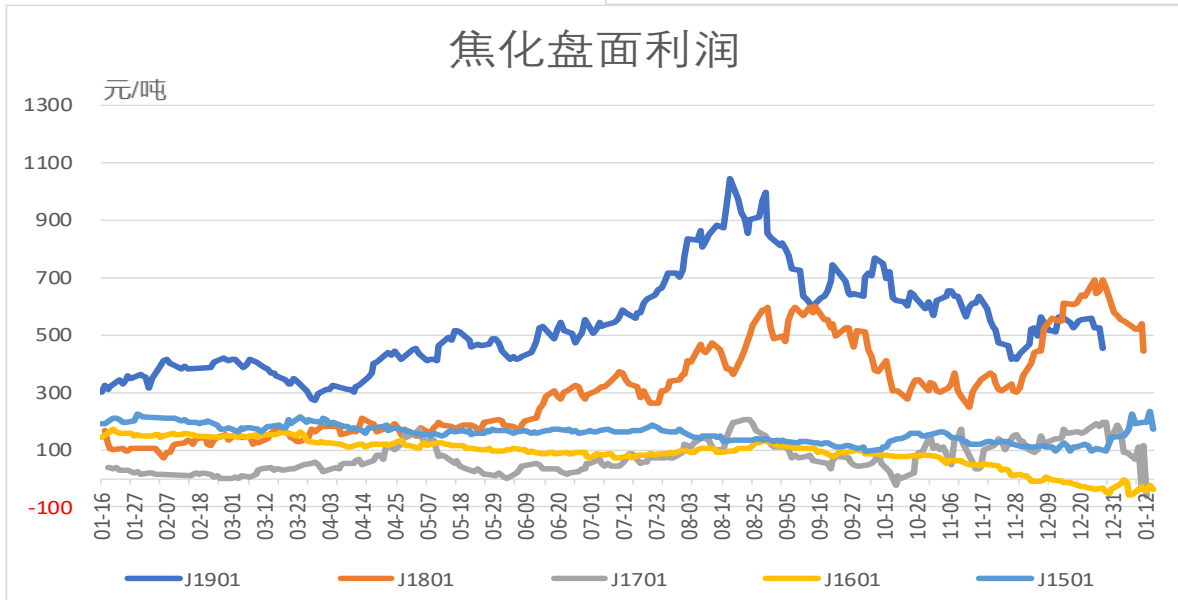
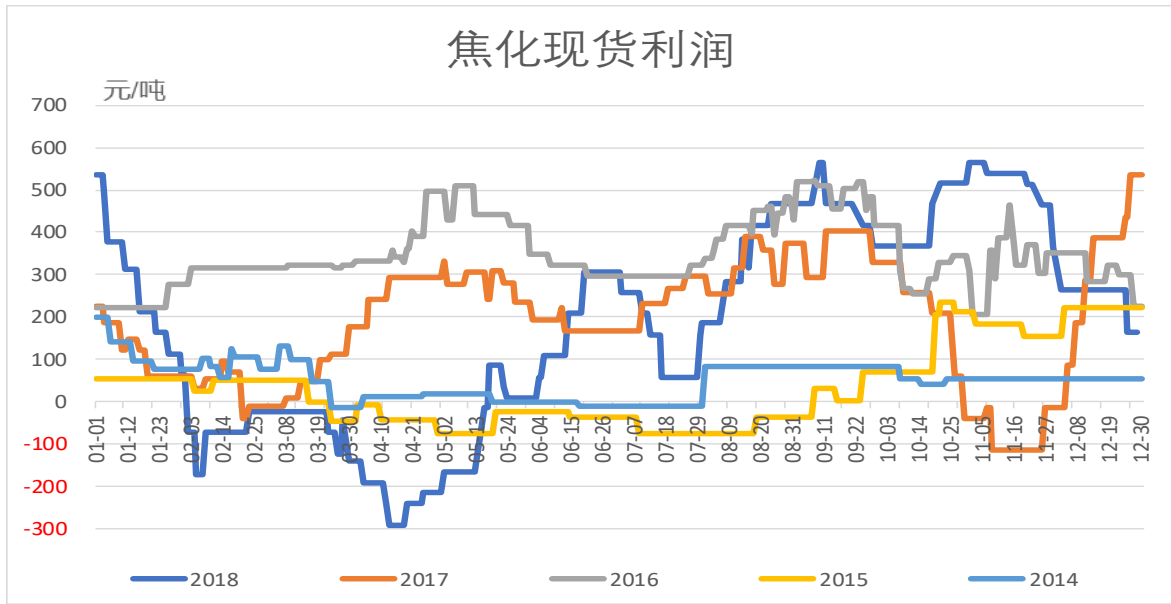


### 钢厂盘面利润



### 钢厂盘面利润





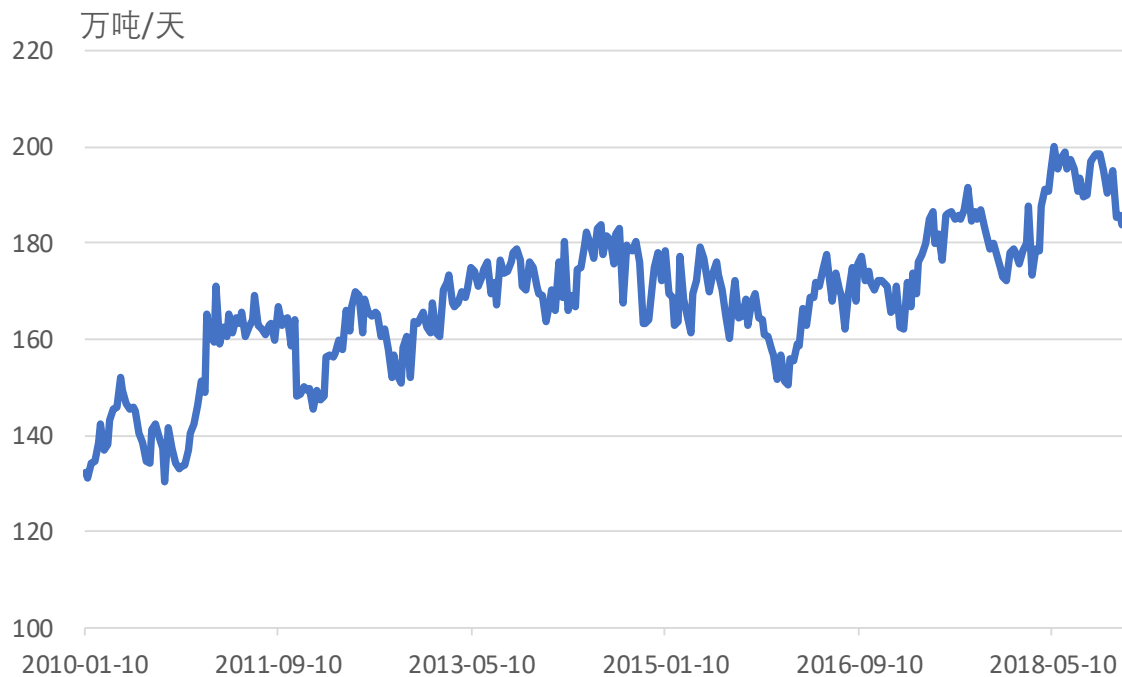


# 6

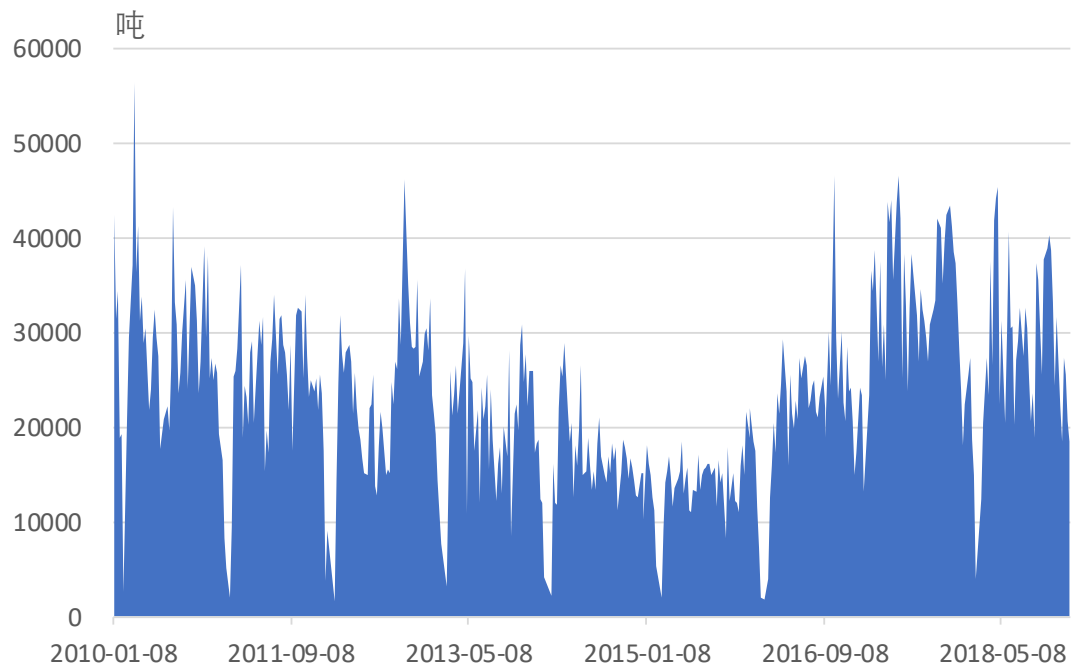
## 产量与需求

Output & Demand

### 中钢协会员企业旬度日均粗钢产量



### 上海线螺采购量





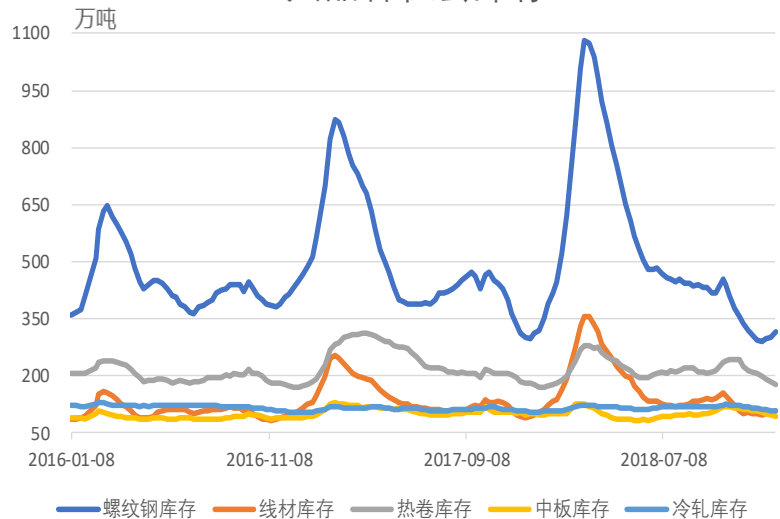
# 7

## 钢材库存分析

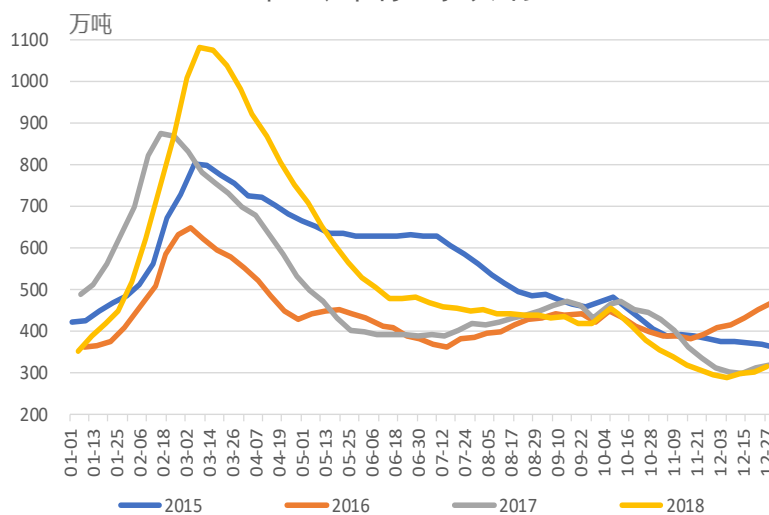
Steel Inventory Analysis



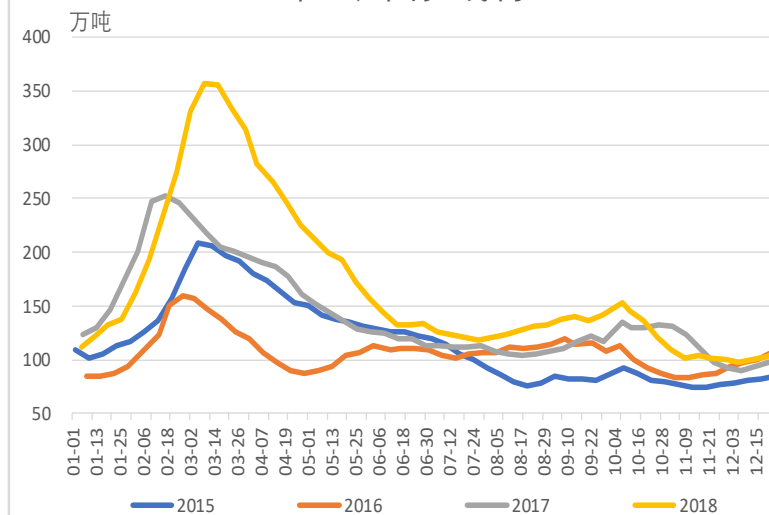
### 五大品种社会库存



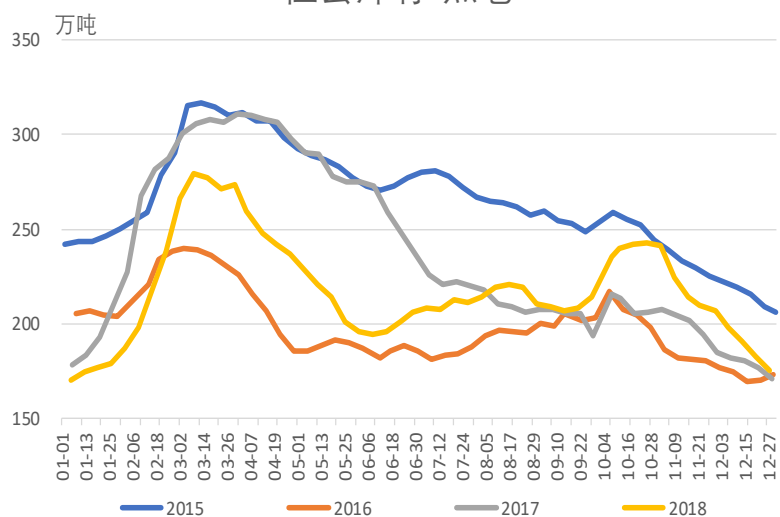
### 社会库存-螺纹钢



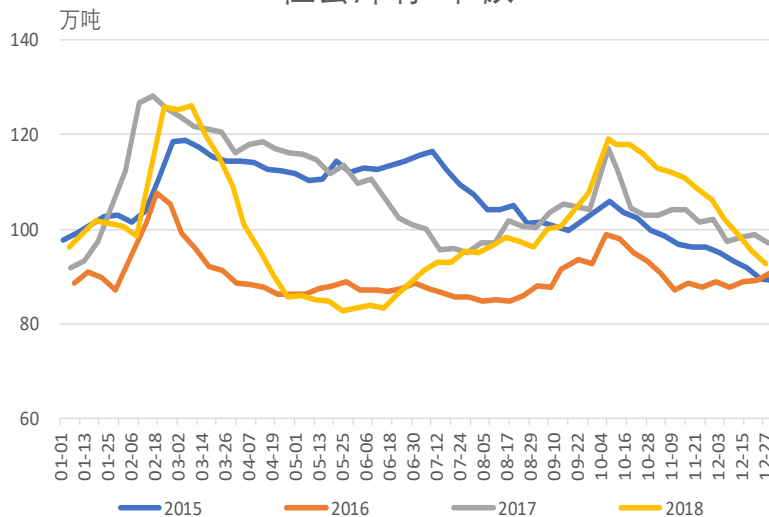
### 社会库存-线材



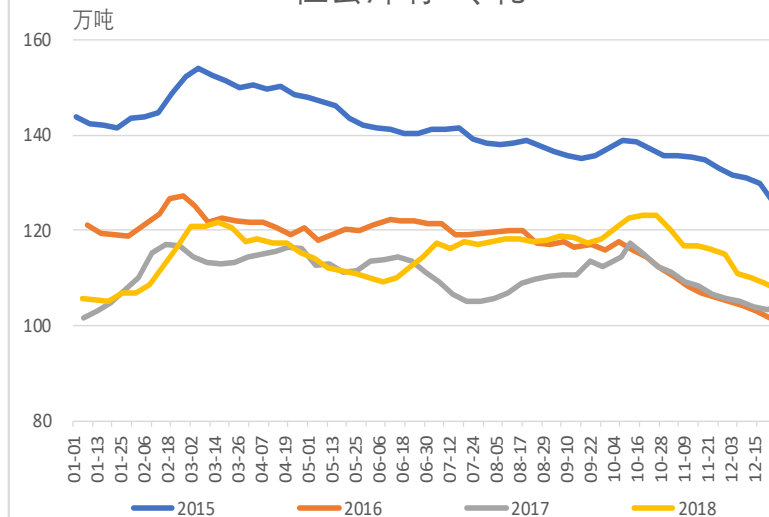
### 社会库存-热卷



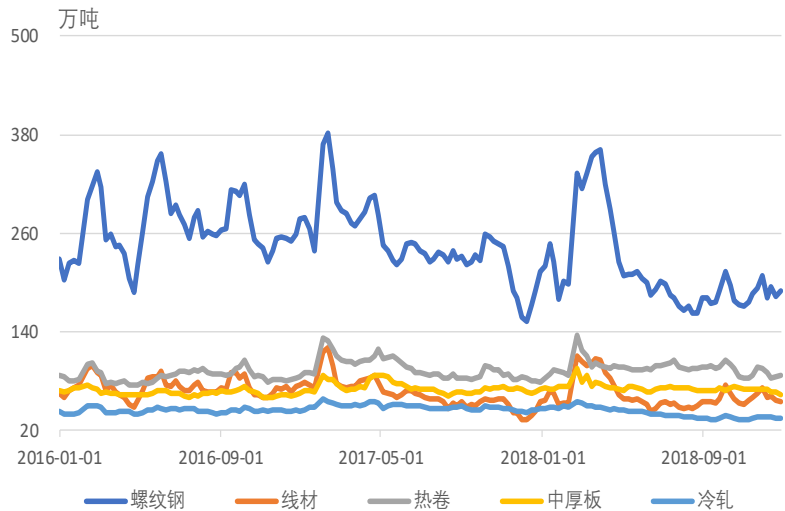
### 社会库存-中板



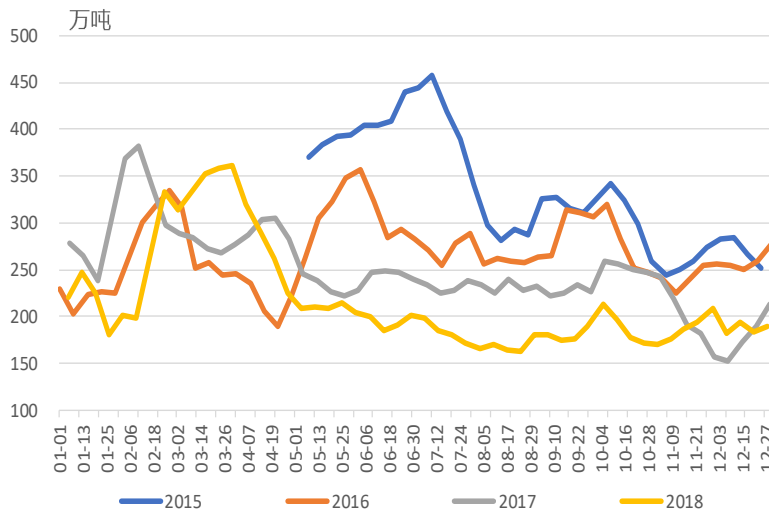
### 社会库存-冷轧



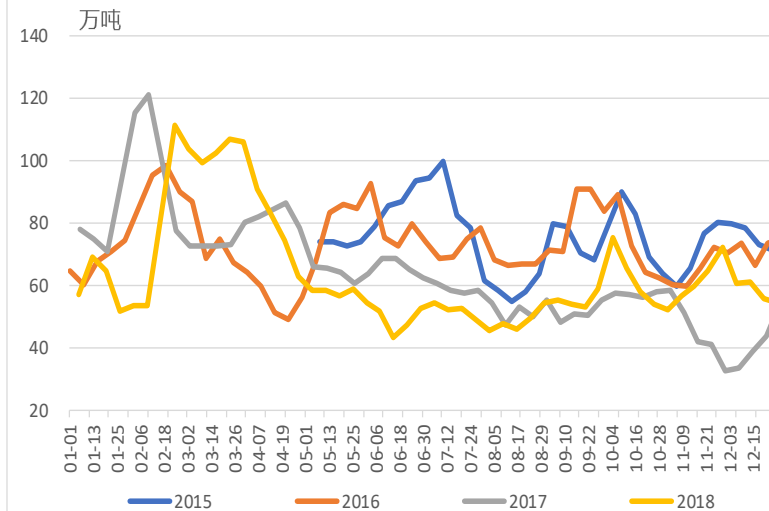
### 五大品种钢厂库存



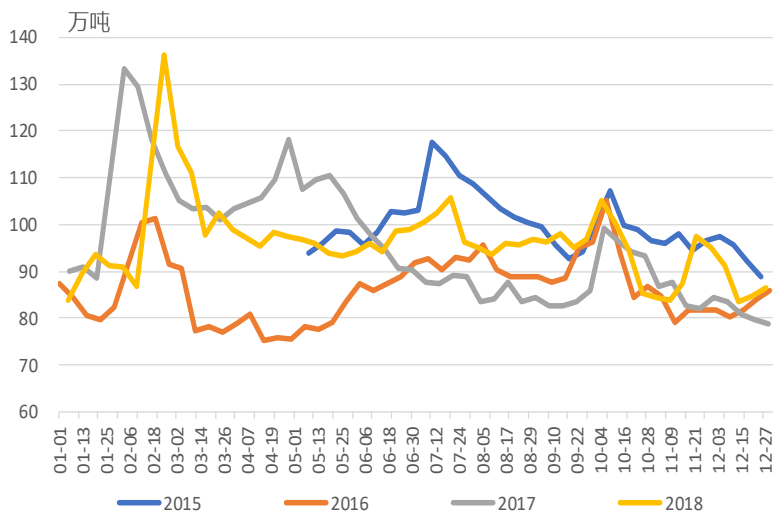
### 钢厂库存-螺纹钢



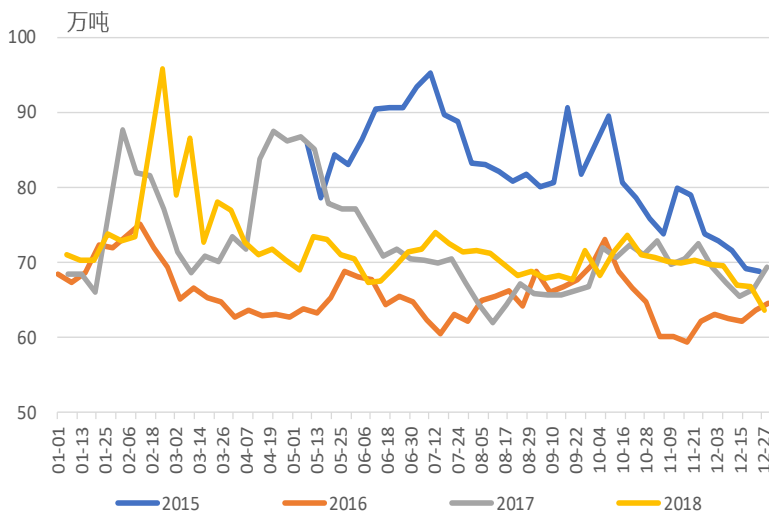
### 钢厂库存-线材



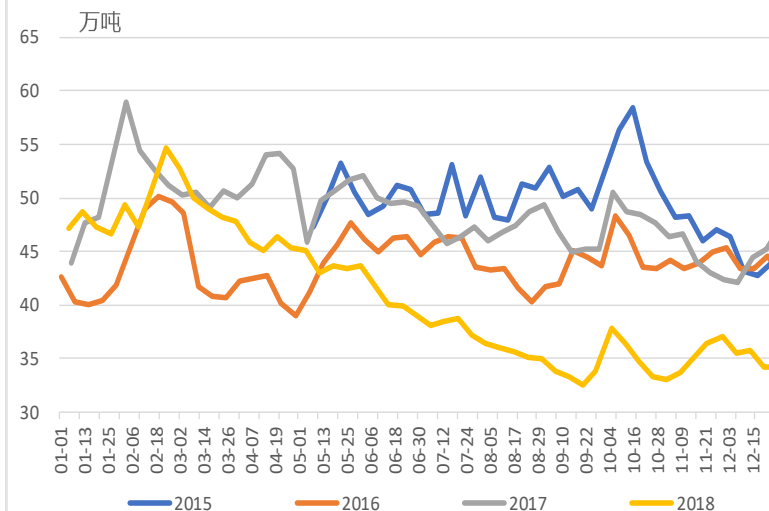
### 钢厂库存-热卷



### 钢厂库存-中板



### 钢厂库存-冷轧



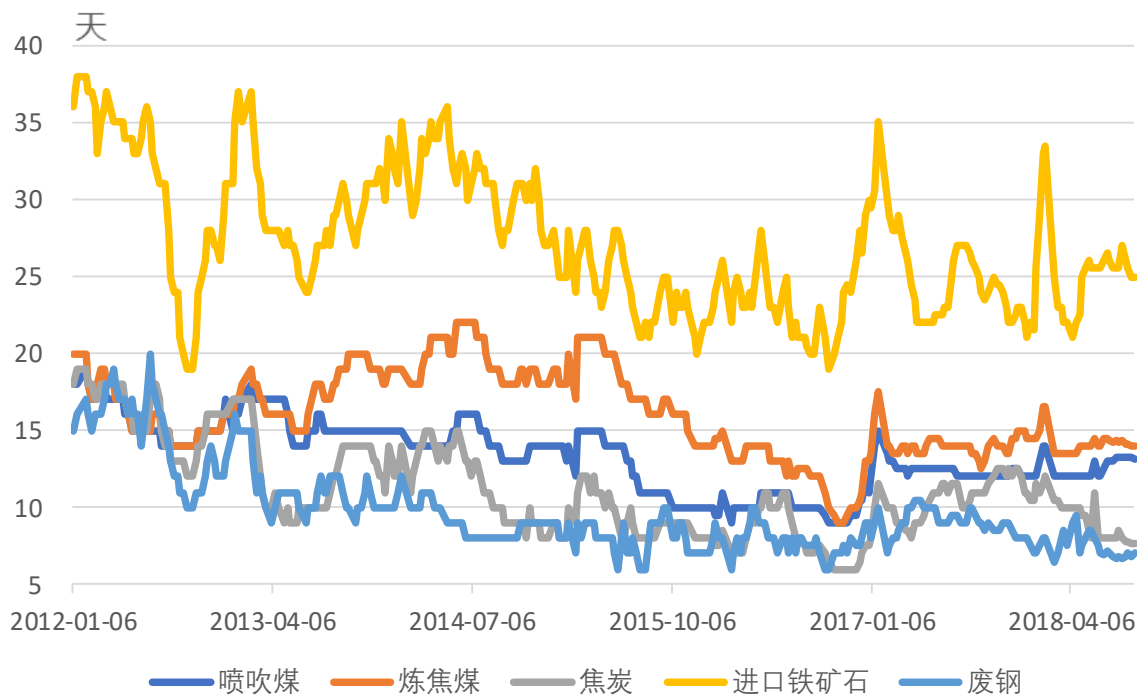


8

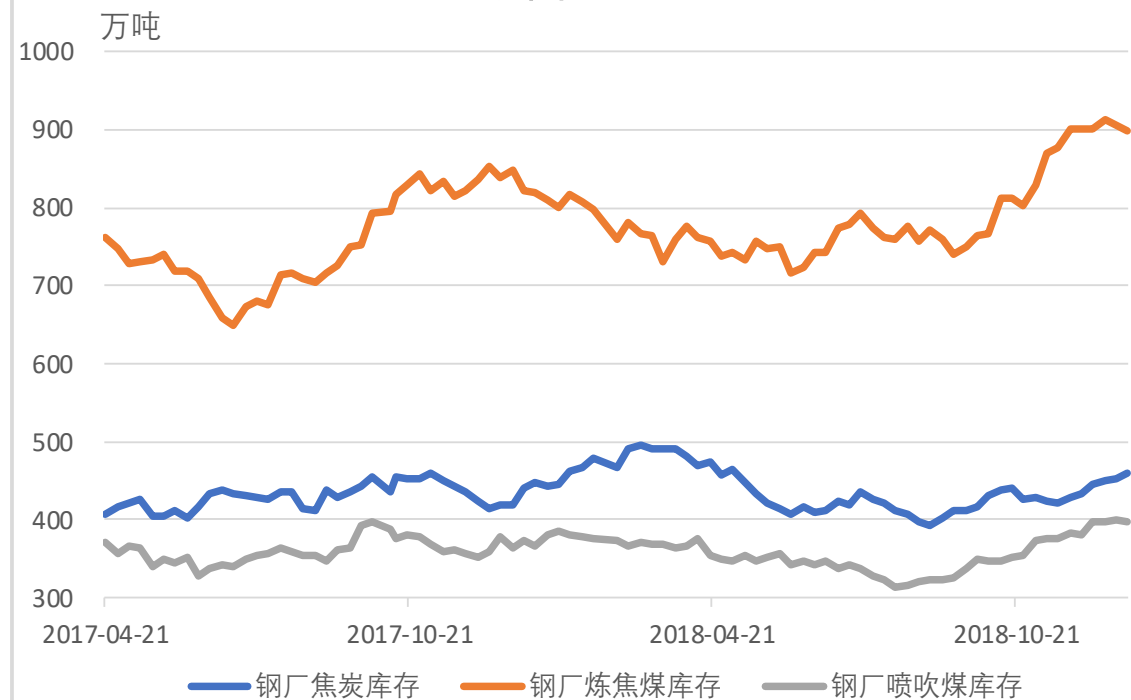
# 原材料库存分析

Raw Material Inventory Analysis

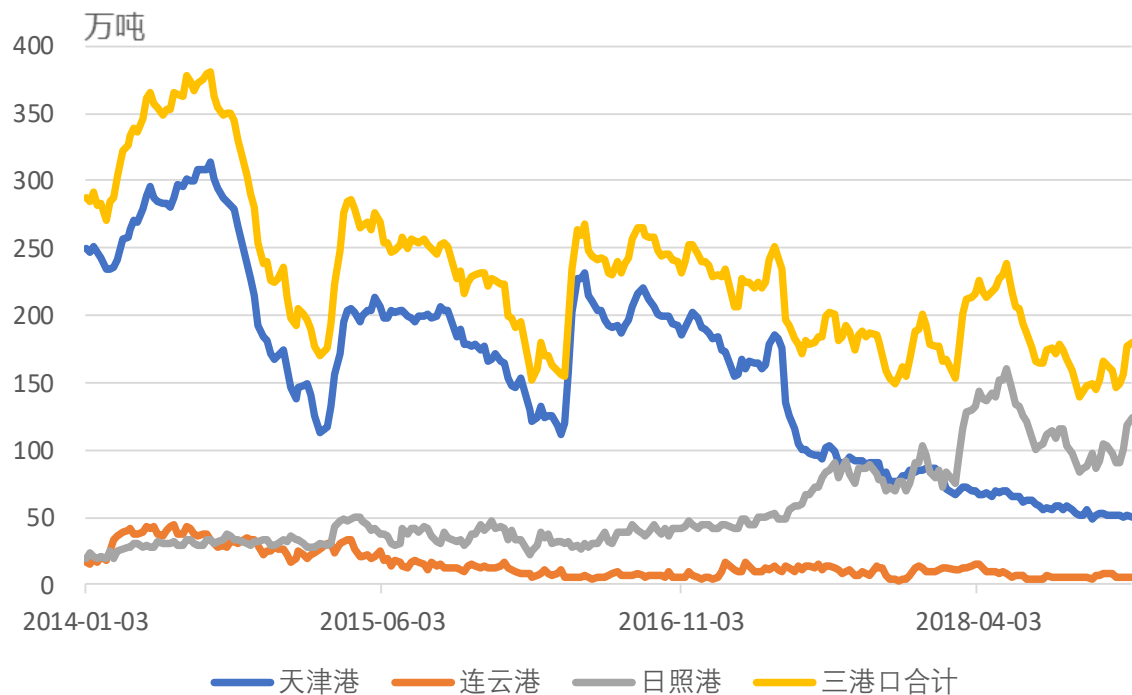
### 钢厂原材料库存可用天数



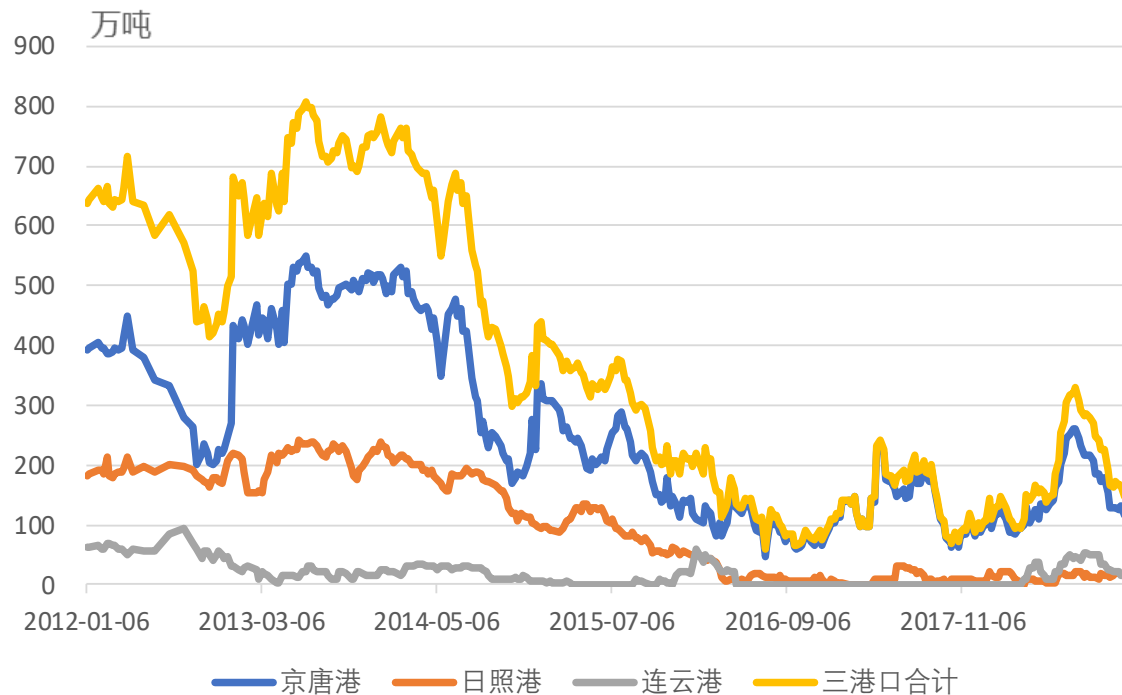
### 钢厂原材料库存可用吨数

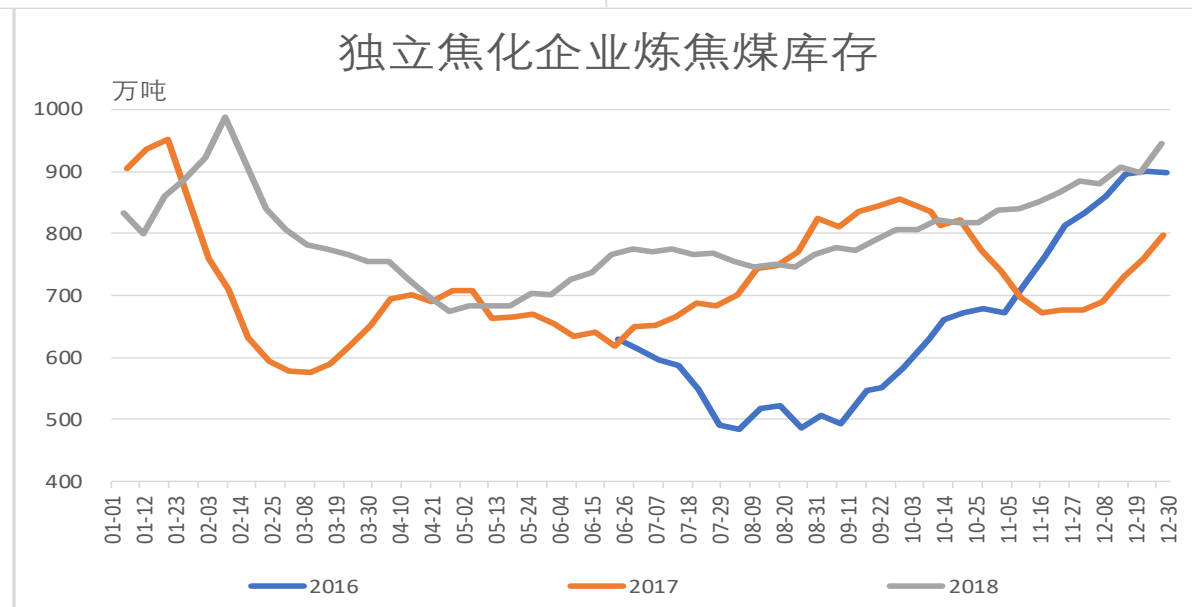
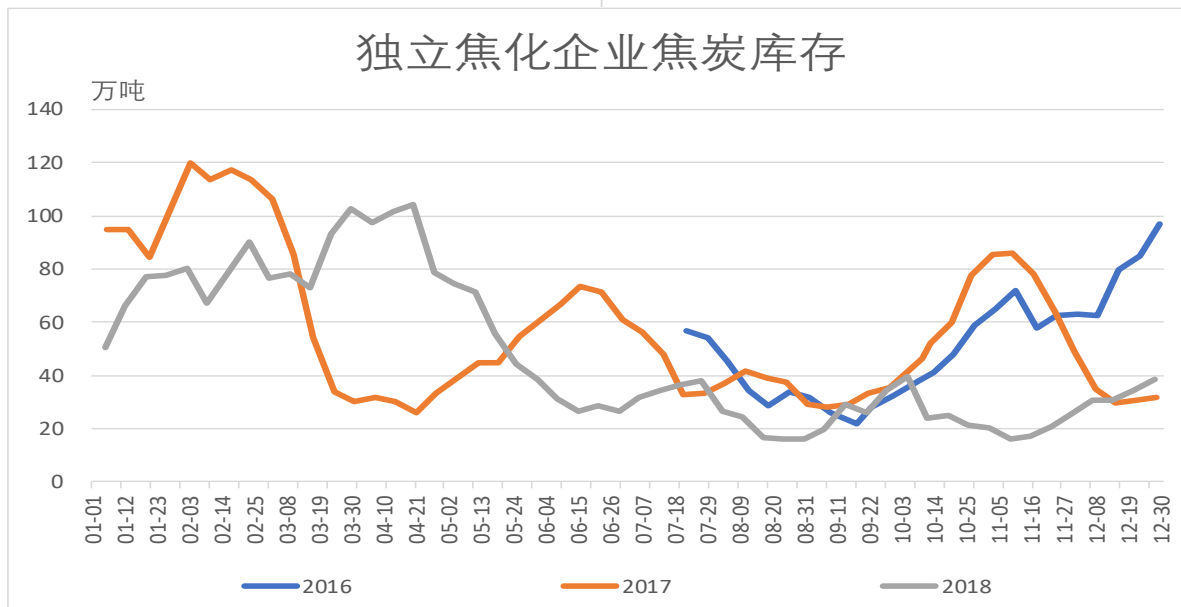
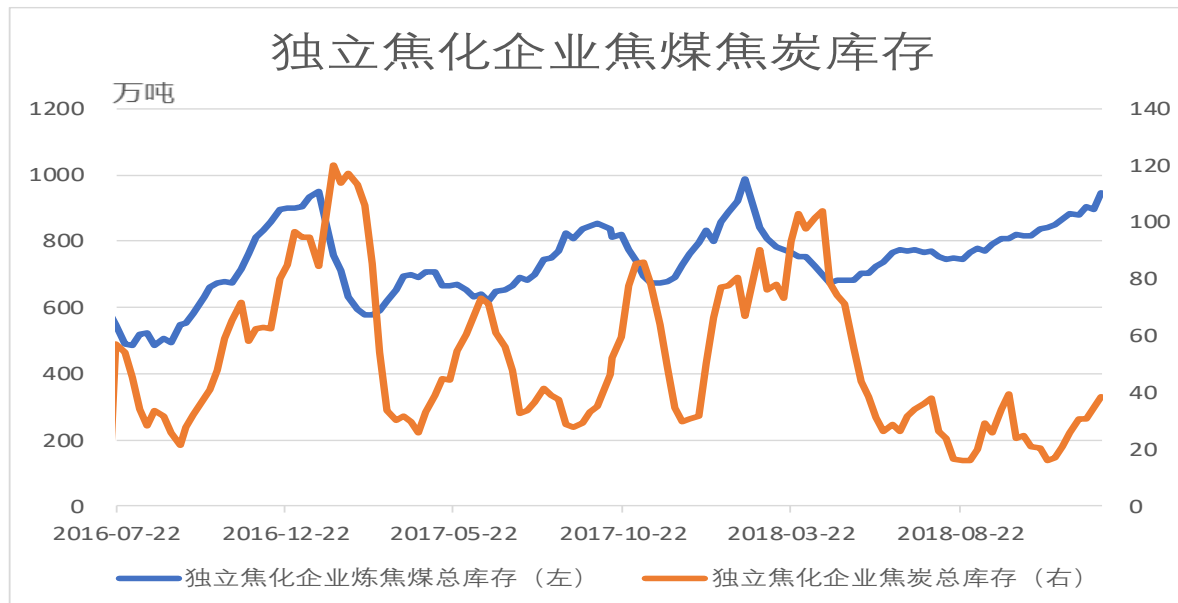


### 焦炭港口库存



### 炼焦煤港口库存





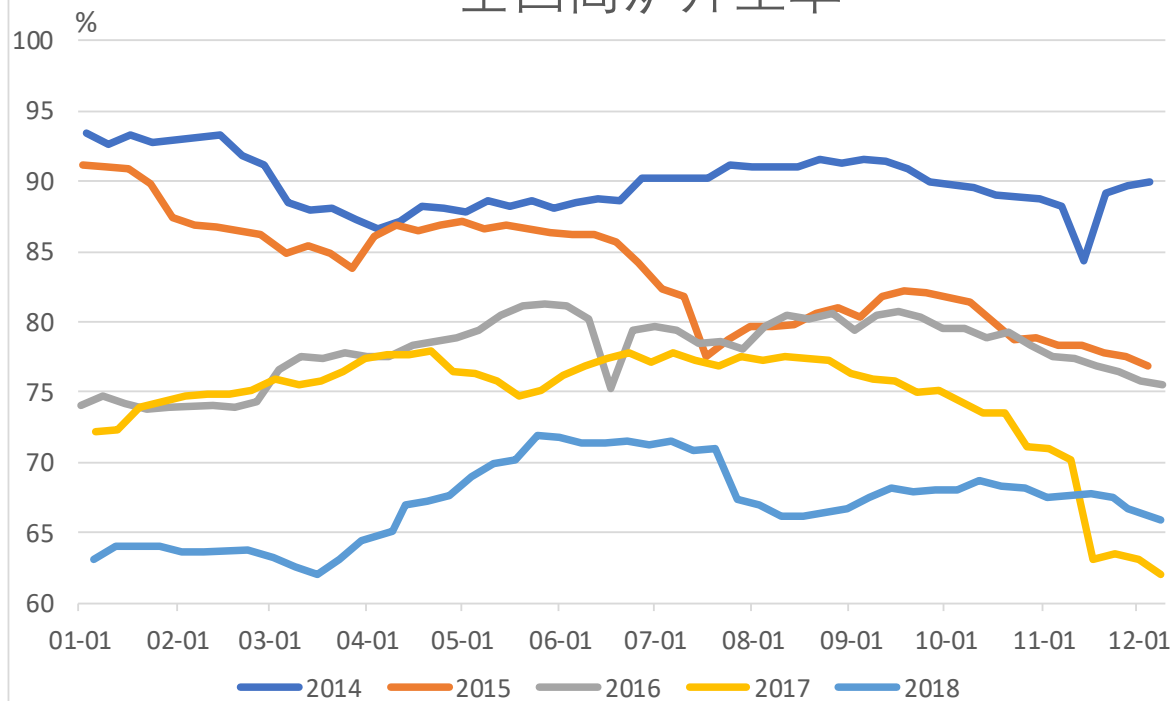


# 9

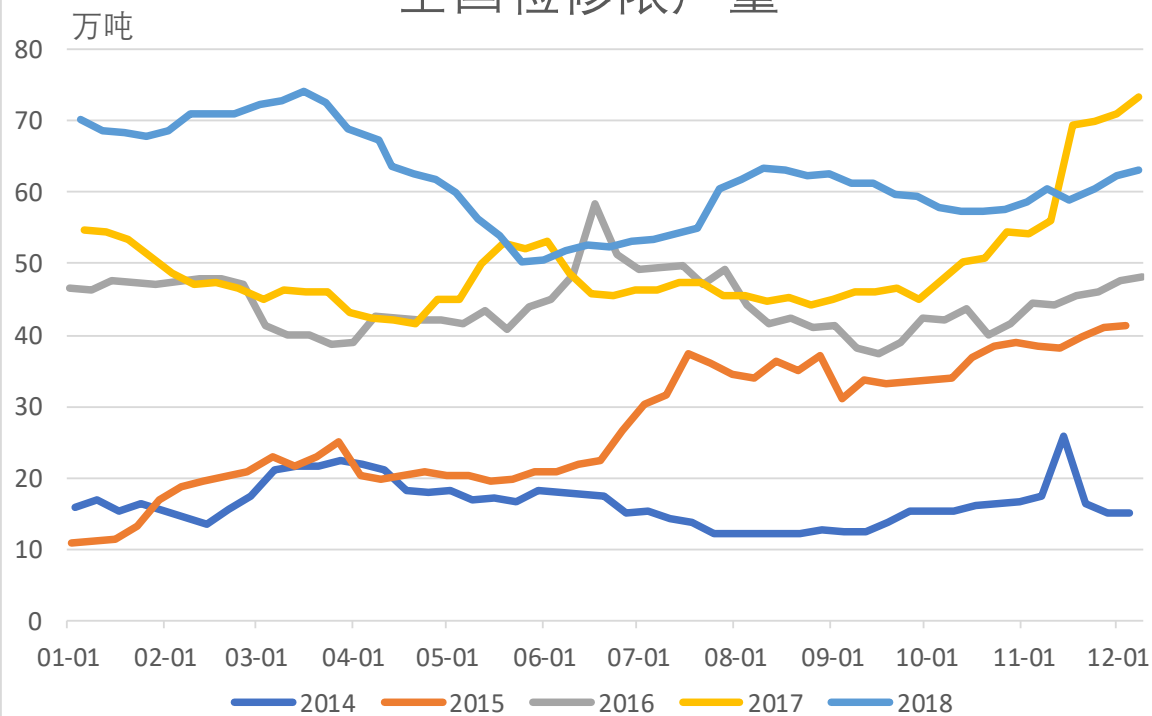
## 开工分析

Capacity Utilization Analysis

### 全国高炉开工率

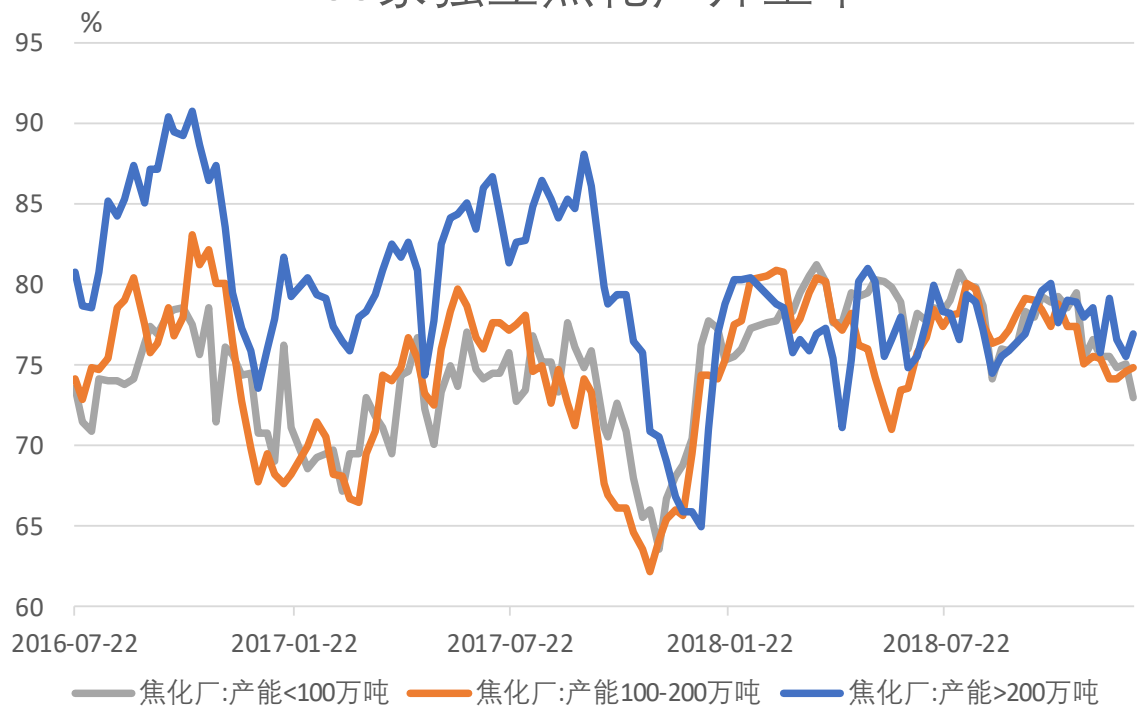


### 全国检修限产量

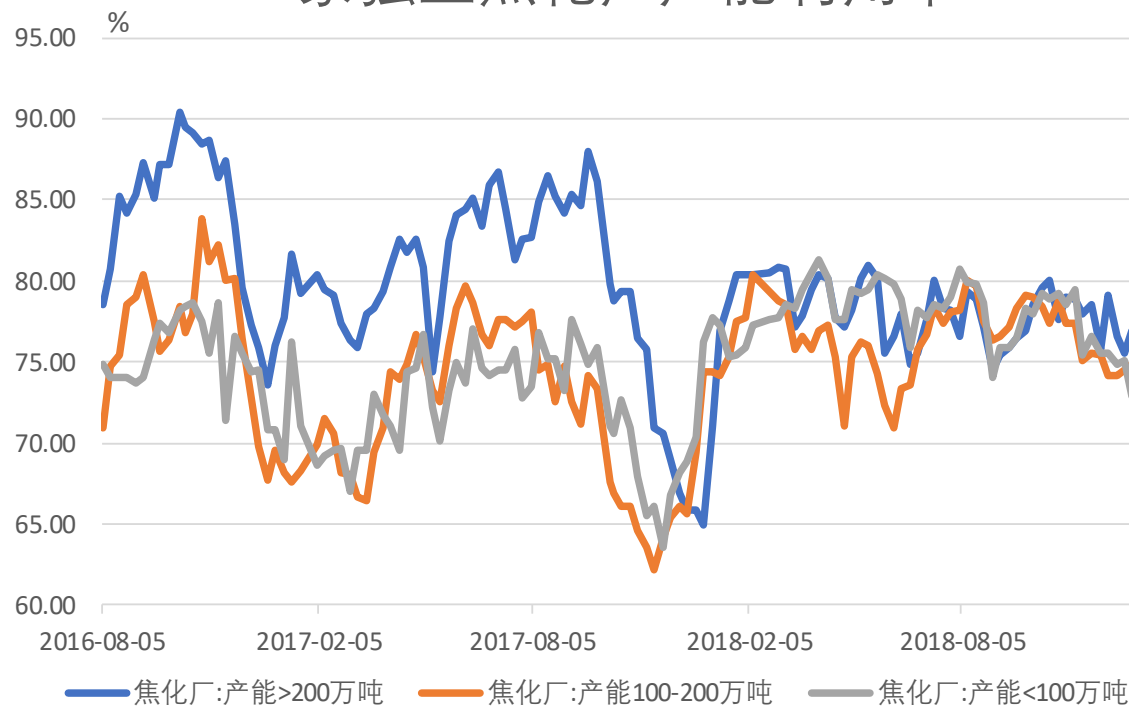




### 100家独立焦化厂开工率



### 100家独立焦化厂产能利用率



本报告数据资源均来源于WIND、鑫鼎盛期货产业服务部

本报告并非针对或意图送发给或为任何就送发、发布、可得到或使用本报告而使鑫鼎盛期货有限公司违反当地注册或牌照规定的法律或规定，或可致使鑫鼎盛期货有限公司受制于的法律或法规的任何地区、国家或其它管辖区域的公民或居民。

本报告中的版权均属鑫鼎盛期货有限公司，除非另有说明，报告中使用材料的版权亦属鑫鼎盛期货有限公司。未经鑫鼎盛期货有限公司事先书面授权许可下，任何机构和个人不得更改或以任何方式发送、复印、翻版和发布本报告的材料及所有内容，亦不得作为诉讼、仲裁、传媒及任何单位或个人引用之证据或依据，不得用于未经允许的其他任何用途。所有于本报告中使用的商标、服务标记及标记均为鑫鼎盛期货有限公司的商标、服务标记及标记。

本报告所载的资料、工具及材料只提供给阁下作查照参考之用。此报告的内容并不构成对任何人的投资建议，而鑫鼎盛期货有限公司不会因接收人收到本报告而视他们为其客户。

本报告所载资料的来源及观点的出处皆被鑫鼎盛期货有限公司认为可靠，但鑫鼎盛期货有限公司不能担保其准确性或完整性，鑫鼎盛期货有限公司不对因使用本报告的材料而引致的损失而负任何责任。阁下应明确不能依赖此报告而取代个人的独立判断，期货投资风险应完全由实际操作者承担。鑫鼎盛期货有限公司可发出其它与本报告所载资料不一致及有不同结论的报告。本报告及该等报告反映编写分析员的不同设想、见解及分析方法。为免生疑，本报告所载的观点并不代表鑫鼎盛期货有限公司，或任何其附属或联营公司的立场。

本报告中所指的投资及服务可能不适合阁下，我们建议阁下如有任何疑问应咨询独立投资顾问。本报告并不构成投资、法律、会计或税务建议或担保任何投资或策略适合或切合阁下个别情况。本报告并不构成给予阁下私人咨询建议。

鑫鼎盛期货有限公司2018版权所有。保留一切权利。

公司总部：

地址：福州市台江区鳌峰路升龙汇金大厦15楼07-08单元

电话：0591-38113228 0591-38113226

网址：<http://www.xdsqh.com>